

## Půlroční bilance na silnicích v ČR: Neklesá počet usmrcených osob!

17. července 2019, Praha

V období leden-červen 2019 bylo v důsledku dopravních nehod na pozemních komunikacích v České republice usmrceno 237 osob, tj. o 9 více než v předchozím roce; nejvíce usmrcených osob od roku 2015. Dalších 982 osob bylo těžce zraněno, meziročně o 138 méně – historicky nejnižší počet. Oproti cílům stanoveným Národní strategií bezpečnosti silničního provozu 2011-2020 (dále jen „NSBSP“) bylo v uplynulém pololetí evidováno již o 81 usmrcených osob více, tj. +52 %! Naopak počet těžkých zranění byl oproti předpokladům o 22 osob nižší, tj. -2 %. NSBSP v oblasti usmrcených osob tak ani v letošním roce nebude s největší pravděpodobností splněna, neboť za celý rok 2019 nemělo být usmrceno v důsledku dopravních nehod více než 362 osob. Souhrnná zpráva k období leden-červen 2019 je k dispozici [zde](#).

### Krajské srovnání

Významný meziroční nárůst počtu usmrcených osob byl evidován v Jihočeském kraji, kde již bylo usmrceno 31 osob (meziročně o 15 více, tj. +94 %) a také v Královéhradeckém kraji (20 usmrcených, meziročně +10, tj. +100 %). Prvním krajem, který již v měsíci květnu překročil celoroční předpoklady počtu usmrcených osob dle NSBSP byl Kraj Vysočina (informovali jsme [zde](#)). Naopak v hl. m. Praze bylo v uplynulém období usmrceno 8 osob, meziročně o 10 méně, tj. -56 %. Padesátiprocentní meziroční nárůst v oblasti těžce zraněných byl evidován v Olomouckém kraji – 51 těžce zraněných je shodná bilance s první polovinou roku 2017, meziročně však bylo evidováno o 17 těžce zraněných osob více.

### Problémy? Rychlost, přednost a předjíždění!

*„V důsledku nepřiměřené rychlosti bylo v uplynulém půlroce usmrceno 91 a těžce zraněno 258 osob, což představuje podíl na všech usmrcených 38 %, na těžce zraněných pak 26 %,“* říká Ing. Jindřich Frič, Ph.D., ředitel Centra dopravního výzkumu, v.v.i. a dodává: *“Z dalších dílčích cílů NSBSP, kde se nedaří v tomto roce plnit vytyčené předpoklady, je nutné zmínit nedání přednosti v jízdě a také nesprávné předjíždění. Přestože bylo meziročně usmrceno o 3 motocyklisty méně, celkových 35 usmrcených je také významně více oproti vytyčeným cílům (pozn. o 15 více, tj. +79 %). I přes meziroční pokles usmrcených a těžce zraněných seniorů (pozn. osob nad 65 let věku) se ani v této oblasti nedaří plnit vytyčené předpoklady.“*

### Zranitelní účastníci silničního provozu

V uplynulých šesti měsících se zranitelní účastníci silničního provozu (chodci, cyklisté a motocyklisté) podíleli na všech usmrcených 35 %, na těžce zraněných pak 54 %. Najdou se také „pozitiva“: bilance 31 usmrcených a 202 těžce zraněných chodců je historicky nejnižší, 173 těžce zraněných motocyklistů je také historicky nejméně. Naopak u cyklistů bylo evidováno již 18 smrtelných úrazů, tj. meziročně o 4 více (+29 %). Drtivá většina z nich neměla cyklistickou přílbu!



V souvislosti se zranitelnými účastníky silničního provozu, přestože ne vždy jsou následky na životech a zdraví zaviněny jimi samotnými, je nutno opakovaně zdůrazňovat používání retroreflexních materiálů především u chodců, ale také u cyklistů a motocyklistů, cyklistických příleb v případě cyklistů, v případě motocyklistů je pak jednoznačně nutné apelovat především na přiměřenou rychlost, ale také na vzájemnou ohleduplnost všech účastníků silničního provozu.

### BEZPEČNOST NA SILNICÍCH - PRÁVO A ZODPOVĚDNOST KAŽDÉHO Z NÁS!

Ministerstvo dopravy

Samostatné oddělení BESIP

nábřeží Ludvíka Svobody 1222/12, 110 15 Praha 1

+420 225 131 070, [posta@mdcr.cz](mailto:posta@mdcr.cz), [www.ibesip.cz](http://www.ibesip.cz)

## NOVINKA: Informace o plnění NSBSP v roce 2018

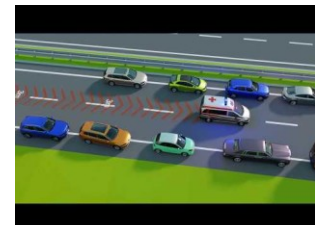
Uplynulý rok byl sedmým rokem realizace NSBSP a současně i druhým rokem realizace revidované NSBSP. Dokument, který hodnotí plnění NSBSP jak pohledem roku 2018, tak uplynulých sedmi let je k dispozici [zde](#). „**Informace je koncipovaná novým pohledem – hlavní část vyhodnocení byla zestručněná s důrazem na zřetelně formulované závěry a doporučení,**“ říká Mgr. Tomáš Neřold M.A., vedoucí Samostatného oddělení BESIP Ministerstva dopravy a dodává: „**Součástí vyhodnocení jsou také poznatky z Hlubkové analýzy dopravních nehod a Nepřímých ukazatelů bezpečnosti silničního provozu. Velmi zajímavé jsou simulace reálných dopravních nehod z každého dílčího cíle NSBSP. Nově jsou v rámci dokumentu implementovány mapové podklady z aplikace DOPRAVNÍ NEHODY V ČR, díky kterým lze zobrazit konkrétní lokality / nehody v daném případě s předdefinovanými filtry k usmrceným a těžce zraněným osobám. V informaci byl prostor poukázat na specifické problémy v jednotlivých krajích, resp. na dílčí cíle NSBSP, na které je nutné klást důraz. Na tyto oblasti se každodenně systematicky zaměřují krajsí koordinátoři BESIP, kteří jsou v jednotlivých regionech v oblasti prevence zcela klíčovým prvkem.**“



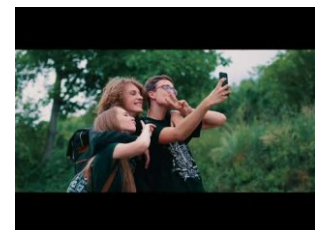
V důsledku dopravních nehod bylo v roce 2018 usmrceno 565 osob, 2 465 osob bylo zraněno těžce a 25 215 lehce. Uplynulý rok tak z pohledu fatálních následků dopravních nehod nelze hodnotit pozitivně. Zatímco na silnicích EU byl meziročně evidován 1% pokles počtu usmrcených osob, v České republice došlo k 14% nárůstu. **Se 62 usmrcenými osobami na 1 milion obyvatel zaostala v uplynulém roce Česká republika o 27 % za evropským průměrem** (49 usmrcených na 1 milion obyvatel).



**Celkové roční ekonomické ztráty z dopravní nehodovosti na pozemních komunikacích překročily v uplynulém roce 82 miliard Kč,** což představovalo 1,5 % hrubého domácího produktu (pozn. jedná se o předběžný odhad, finální data budou k dispozici ve 4.Q 2019).



Součástí materiálu jsou rovněž příklady projektů, akcí a kampaní, které byly v oblasti bezpečnosti silničního provozu v uplynulém roce realizovány, některé z nich byly podpořeny z Fondu zábrany škod. [Ulička pro život](#), [Auto vs. motocykl – spolu, nikoli proti sobě](#), [#nepozornostzabíjí](#), [Zpomal – budeš rychlejší](#), [Děti v dopravě](#), [Ty to zvládneš](#), [Nebourám.cz](#), [Jedu s dobou](#), [Linka pomoci řidičům: 1224](#), [Nehodou to začíná](#), [Dopravní konference s BESIPEM & FZŠ](#), [Na kole jen s přílbou](#), [Senior bez nehod](#), [Dopravní jednička](#), [Hlavně bezpečně](#), [Koleje patří vlakům](#), [1z10](#).



### Mgr. Tomáš Neřold M.A.

Vedoucí Samostatného oddělení BESIP Ministerstva dopravy

+420 602 632 176

[tomas.nerold@mdcr.cz](mailto:tomas.nerold@mdcr.cz)

[1] [Národní strategie bezpečnosti silničního provozu](#)

[2] Hlubkové analýzy dopravních nehod; [www.vyzkumnehod.cz](http://www.vyzkumnehod.cz)

[3] Nepřímé ukazatele bezpečnosti silničního provozu

**BEZPEČNOST NA SILNICÍCH - PRÁVO A ZODPOVĚDNOST KAŽDÉHO Z NÁS!**

Ministerstvo dopravy

Samostatné oddělení BESIP

nábřeží Ludvíka Svobody 1222/12, 110 15 Praha 1

+420 225 131 070, [posta@mdcr.cz](mailto:posta@mdcr.cz), [www.ibesip.cz](http://www.ibesip.cz)

[4] Aplikace DOPRAVNÍ NEHODY V ČR

**BEZPEČNOST NA SILNICÍCH - PRÁVO A ZODPOVĚDNOST KAŽDÉHO Z NÁS!**

Ministerstvo dopravy  
Samostatné oddělení BESIP  
nábřeží Ludvíka Svobody 1222/12, 110 15 Praha 1  
+420 225 131 070, [posta@mdcr.cz](mailto:posta@mdcr.cz), [www.ibesip.cz](http://www.ibesip.cz)