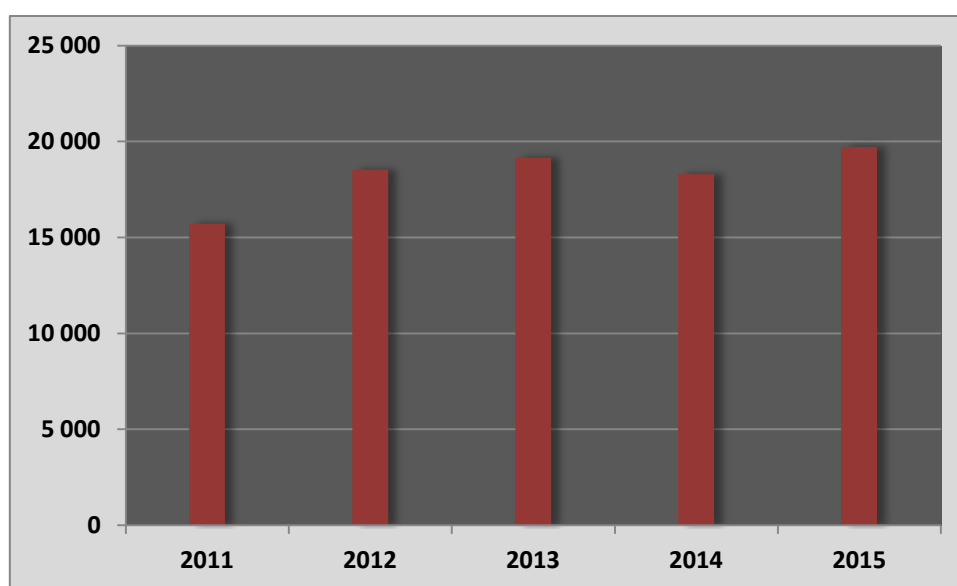


Statistiky nehodovosti zahrnují pouze ty dopravní nehody, které vyšetřovala Policie České republiky. Pro srovnání vývoje některých ukazatelů nehodovosti a následků uvádíme také údaje za minulé roky.

Statistické údaje jsou převzaty z <http://www.policie.cz/clanek/statistika-nehodovosti-178464.aspx>

Celkem bylo za období **leden – březen 2015** evidováno **19 705** dopravních nehod. Za posledních pět let je to ve srovnatelném období nejvíce nahlášených a Policií České republiky šetřených nehod.

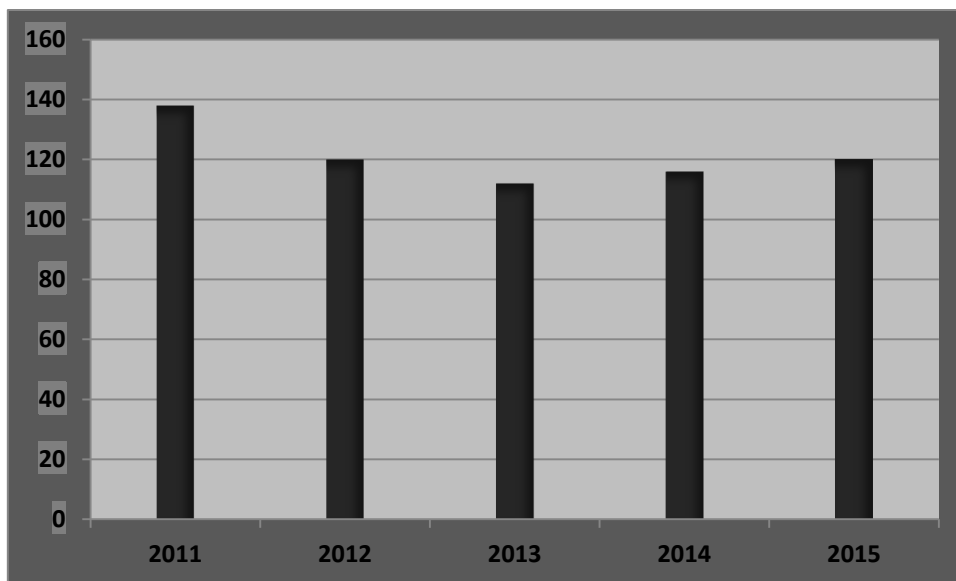
Nejčastějším druhem nehody byla srážka jedoucích vozidel a srážka s pevnou překážkou.



Celkový počet evidovaných nehod za I. Q v letech 2011-2015.

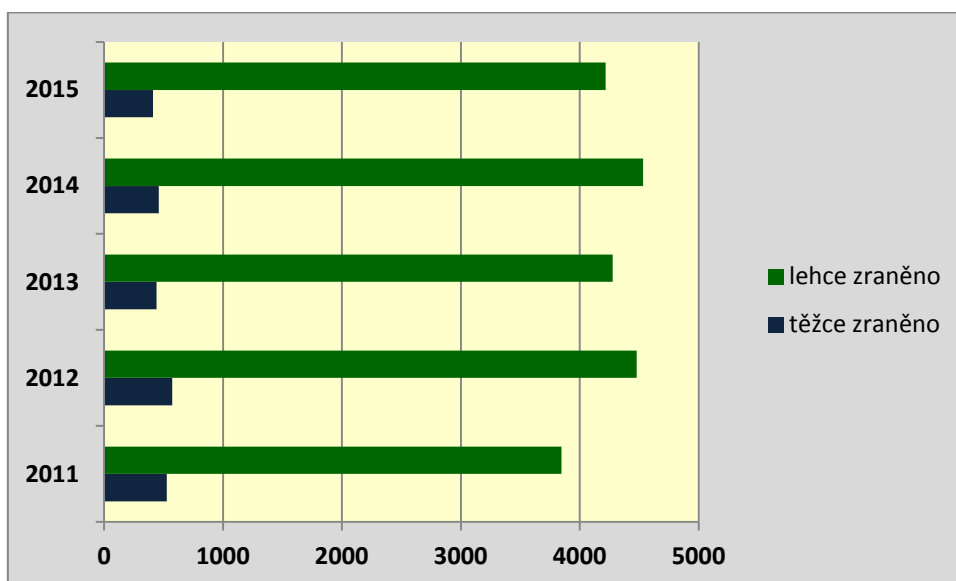
Počet usmrcených osob v důsledku dopravní nehody je v letošním 1. čtvrtletí nižší než v roce 2011, ale vyšší než v předchozích dvou letech.

Nejvíce usmrcených osob bylo při nehodách končících srážkou s pevnou překážkou (43 osob), při nehodách končících vzájemnou kolizí jedoucích vozidel (36 osob), a při srážce vozidla s chodcem (26 osob). Zvýšení počtu usmrcených u srážky s pevnou překážkou jde především na konto srážky se stromem – těchto nehod se stalo v prvních třech měsících celkem 624 a bylo při nich usmrceno 27 osob (Informace o nehodovosti na pozemních komunikacích v České republice v období leden – březen 2015, Ředitelství služby dopravní policie Policejního prezidia ČR; v Praze dne 13. dubna 2015).



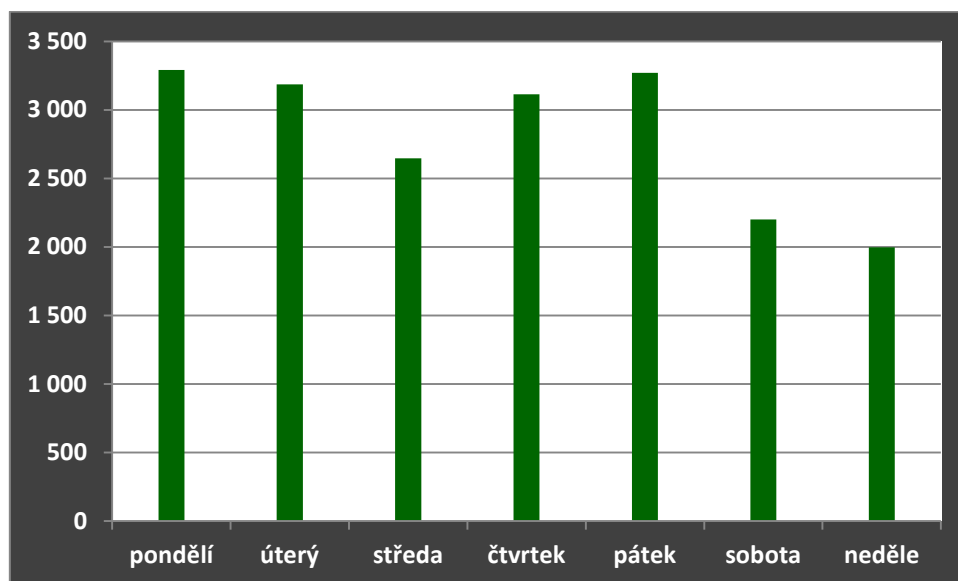
Počet usmrcených osob při dopravních nehodách za I. Q v letech 2011-2015.

Pokles je naopak zaznamenán u těžkých i lehkých zranění jako následku nehody. Oproti srovnatelnému období v loňském roce je počet těžce zraněných nižší o 99 osob, lehce zraněno bylo o 328 osob méně.



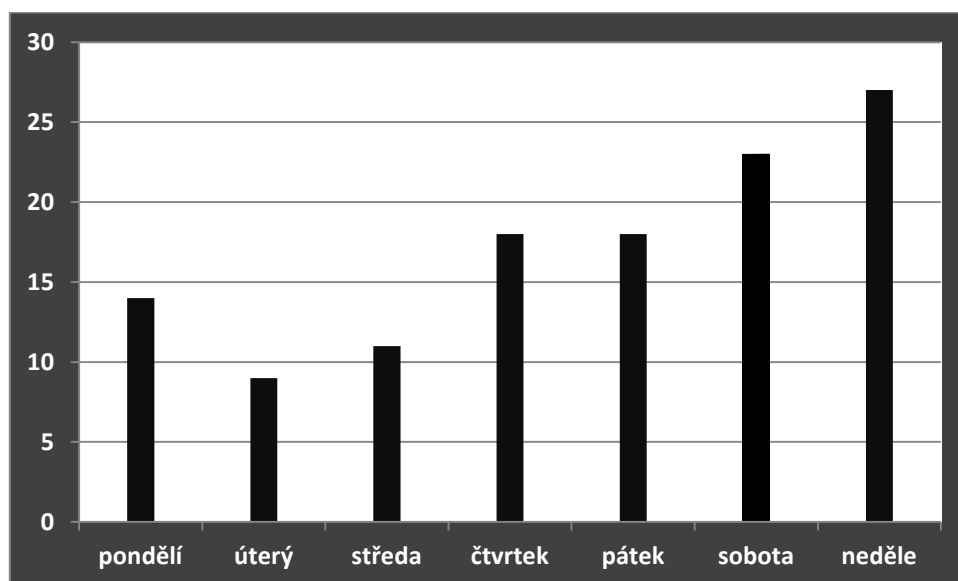
Porovnání počtu těžce a lehce zraněných osob při dopravních nehodách za srovnatelná období let 2011-2015.

Nejvíce nehod ve sledovaném období připadá na pondělky a pátky.



Počty nehod v jednotlivých dnech týdne v období leden-březen 2015.

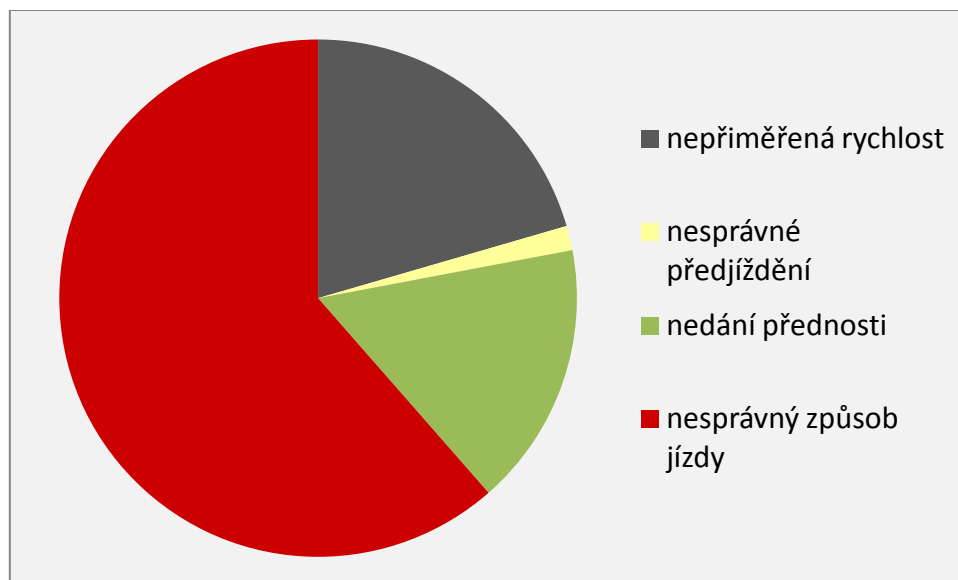
Nejvíce usmrcených osob však připadá na nedělní nehody.



Celkem usmrcených osob při nehodách v jednotlivých dnech týdne v období leden-březen 2015.

PŘÍČINY NEHOD

Nejčastější hlavní příčinou nehod řidičů motorových vozidel je nesprávný způsob jízdy, na který připadá **10 524** nehod na pozemních komunikacích. Nejvíce usmrcených osob připadá na nehody zaviněné nepřiměřenou rychlostí (celkem 56).

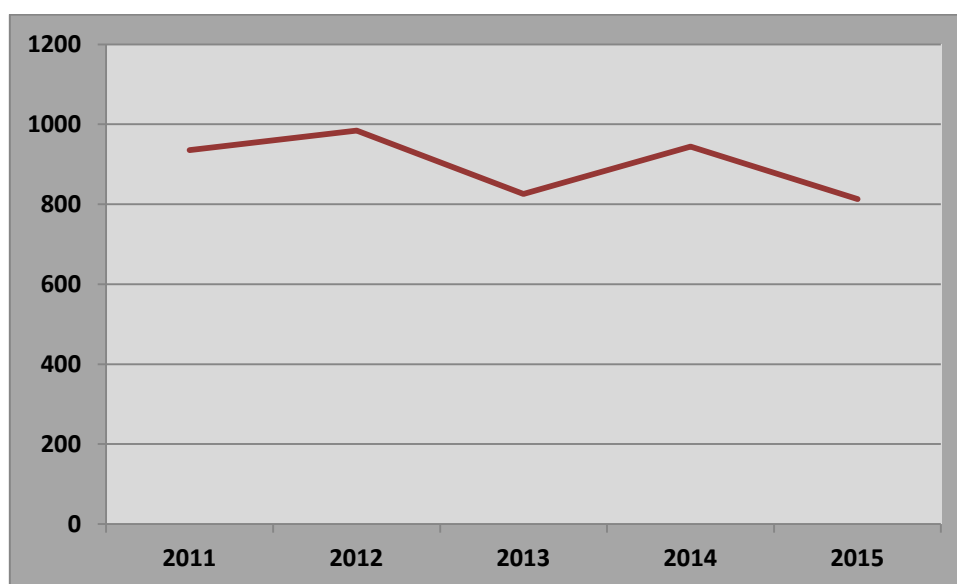


Podíl hlavních příčin na celkovém počtu nehod.

DRUHY NEHOD:

Druh nehody	Počet nehod	Počet usmrcených
Srážka s jedoucím nekolejovým vozidlem	6 693	36
Srážka s vozidlem zaparkovaným	4 174	3
Srážka s pevnou překázkou	4 742	43
Srážka s chodcem	807	26
Srážka s lesní zvěří	1 663	0
Srážka s domácím zvířetem	112	0
Srážka s vlakem	28	1
Srážka s tramvají	143	0
Havárie	912	10
Jiný druh nehody	431	1

Počet nehod, kdy viník nehody byl pod vlivem alkoholu, se snižuje.



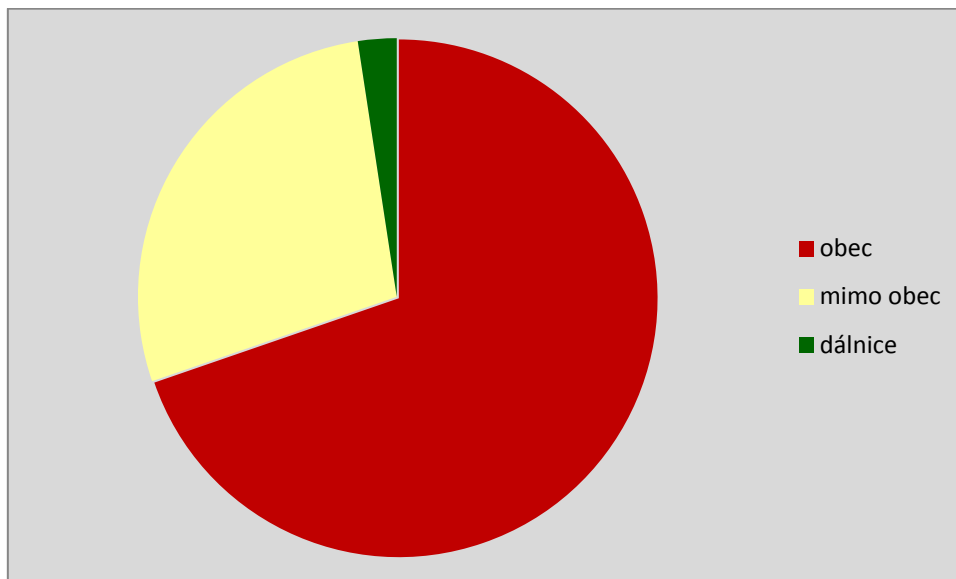
Porovnání počtu nehod s alkoholem v I. Q v letech 2011-2015.

PŘEHLED VINÍKŮ A ZAVINĚNÍ NEHOD:

Zavinění nehody	Počet nehod	Počet usmrcených
Řidičem motorového vozidla	17 129	109
Řidičem nemotorového vozidla	200	5
Z toho dětmi	8	0
chodcem	281	4
Z toho dětmi	95	0
Jiným účastníkem	28	0
Závadou komunikace	59	0
Technickou závadou vozidla	86	1
Lesní, domácí zvířít	1 770	0
Jiné zavinění	152	1

MÍSTA NEHOD

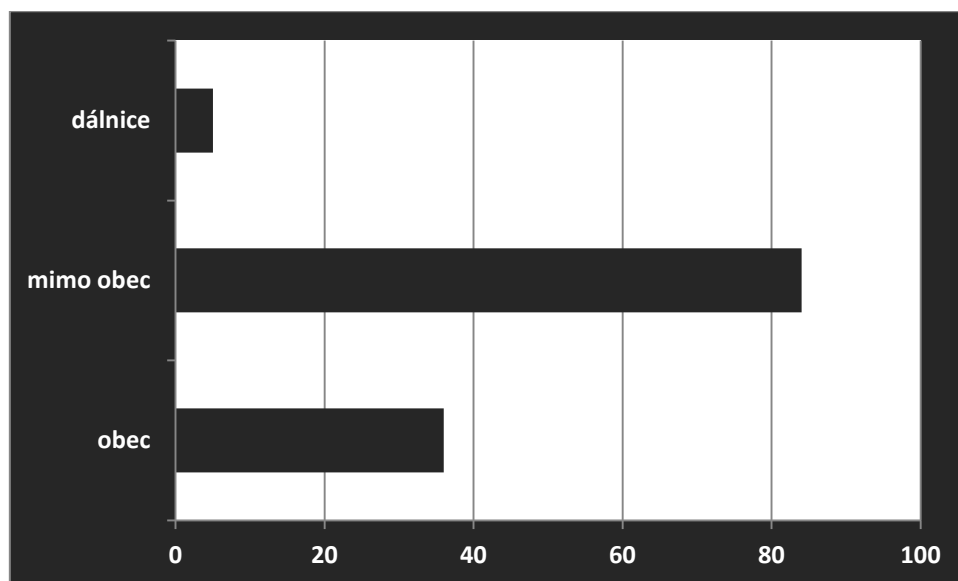
Z celkového počtu šetřených nehod se stalo 71,4 % nehod v obci.



Nehody v lednu-březnu 2015 podle místa.

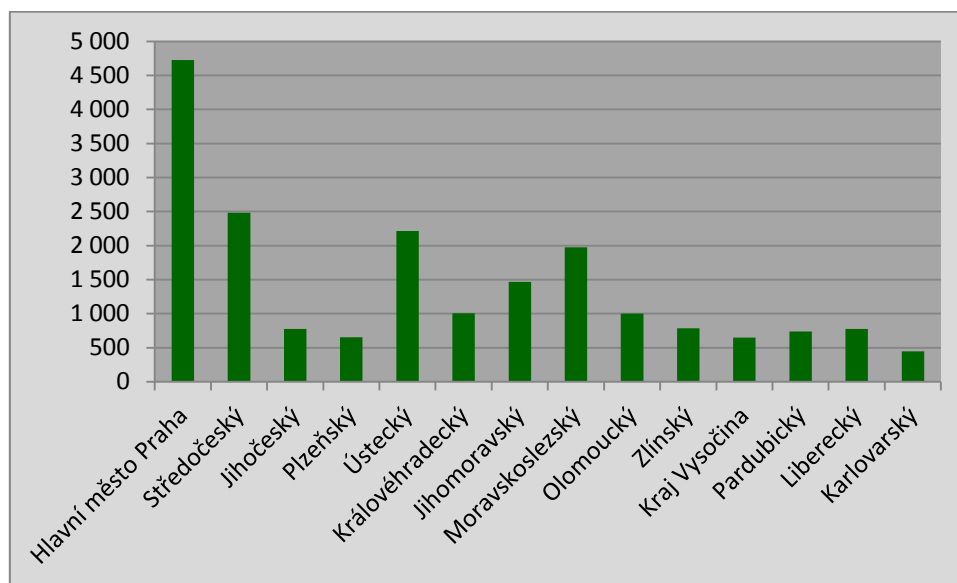
Na nehody v obci dále připadá:

- 30,0 % z celkového počtu usmrcených,
- 57,9 % z celkového počtu těžce zraněných,
- 57,3 % z celkového počtu lehce zraněných,
- 60,0 % z celkového odhadu hmotných škod,
- 75,0 % z celkového počtu nehod zaviněných pod vlivem alkoholu.



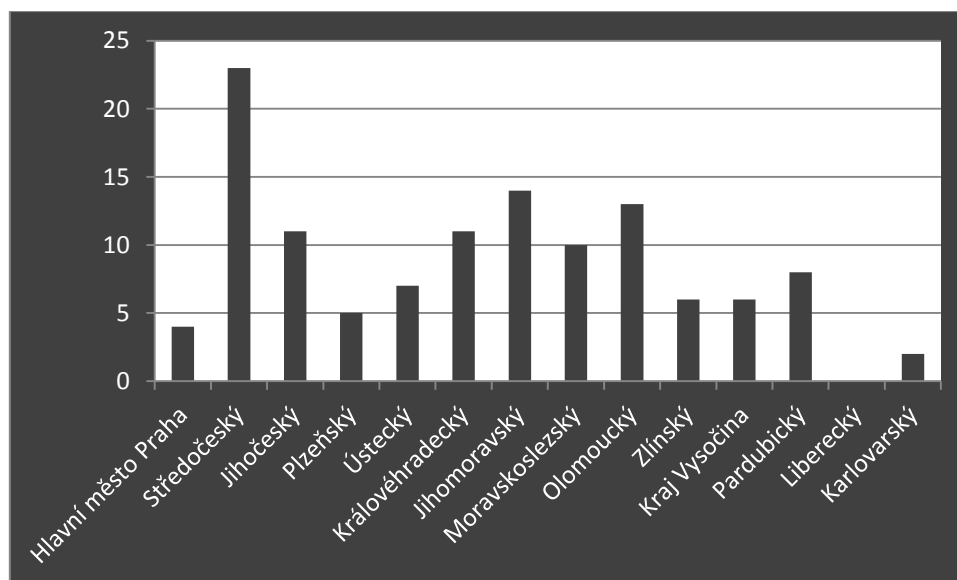
Počet usmrcených při nehodách v I. Q 2015 podle místa nehody.

NEHODY A POČTY USMRČENÝCH OSOB V JEDNOTLIVÝCH KRAJÍCH ČR



Počty nahlášených dopravních nehod v období leden-březen 2015 v jednotlivých krajích České republiky.

Pouze Liberecký kraj nezaznamenal v prvním čtvrtletí 2015 žádný smrtelný úraz při dopravní nehodě.



Počty usmrcených osob v období leden-březen 2015 v jednotlivých krajích České republiky.

Nejhoršími dny hodnoceného období bylo úterý 31. března a pondělí 5 ledna, kdy Policie ČR šetřila 351, resp. 332 nehod, dalším nehodovým dnem byl čtvrtek 29. ledna (313 nehod) a pátek 16. ledna (301 nehod).

Nejméně nehod Policie ČR šetřila v neděli 18 ledna (119) nehod. V průměru šetřila Policie ČR denně 218,9 nehody.

Nejtragičtější dnem v tomto období byla neděle 22. března, kdy při nehodách zahynulo 8 osob. Dalším tragickým dnem byla neděle 25. ledna se 6 usmrcenými a čtvrtek 19. března, soboty 17. ledna a 7. února, kdy zahynulo shodně po 5 osobách (Informace o nehodovosti na pozemních komunikacích v České republice v období leden – březen 2015, Ředitelství služby dopravní policie Policejního prezidia ČR; v Praze dne 13. dubna 2015).

Z celkem 120 osob, které zahynuly při dopravních nehodách v období leden-březen 2015, bylo:

počet	kategorie osoby
47	řidičů osobních automobilů
27	chodců
30	spolujezdců v osobních autech
10	cyklistů
3	řidiči motocyklů
2	řidiči nákladních automobilů
1	řidič jiného nemotorového vozidla