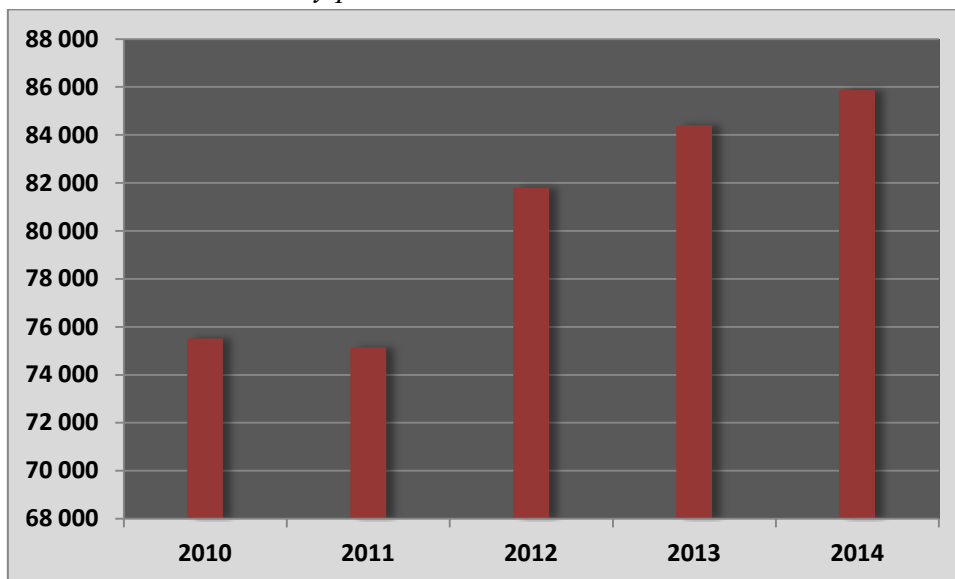


Statistiky nehodovosti zahrnují **pouze** ty dopravní nehody, které vyšetřovala Policie České republiky. Pro srovnání vývoje některých ukazatelů nehodovosti a následků uvádíme také údaje za minulé roky.

Údaje jsou převzaty z <http://www.policie.cz/clanek/statistika-nehodovosti-178464.aspx>

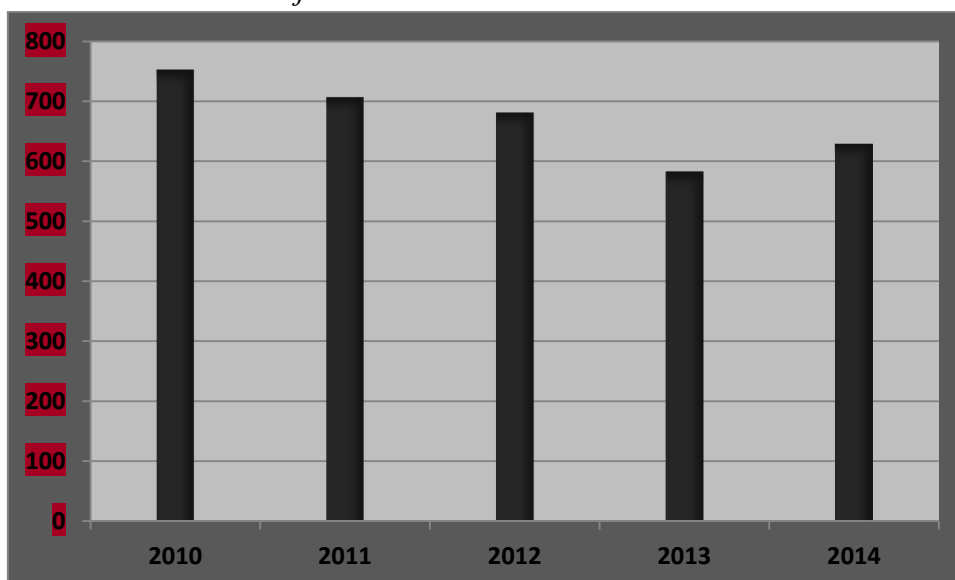
## 1. Porovnání počtu dopravních nehod a jejich následků za posledních pět let

*Celkový počet nehod v letech 2010-2014*



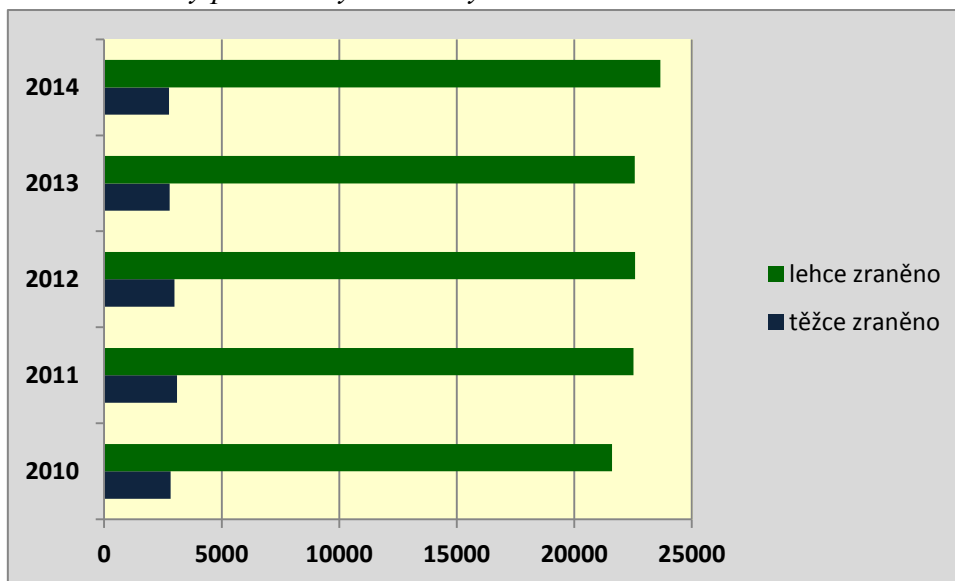
Rozdíl mezi rokem 2011 (nejméně nehod ve sledovaném období) a rokem 2014 činí 10 722 evidovaných dopravních nehod.

*Ve stejném období celkem usmrceno osob*



## Další následky dopravních nehod, těžká a lehká zranění:

*Celkový počet těžkých a lehkých zranění v letech 2010-2014*

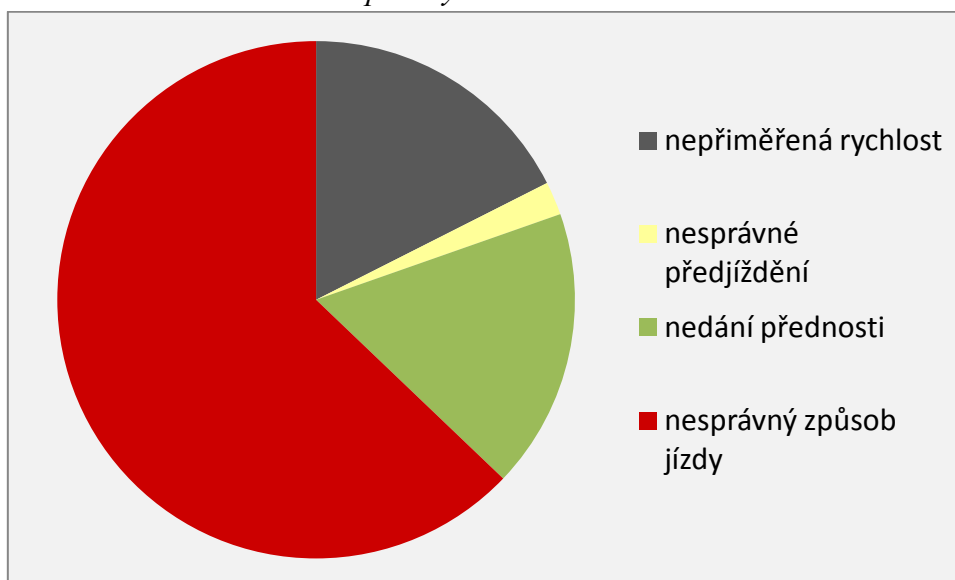


Z grafu patrný nárůst lehkých zranění následkem dopravních nehod činí oproti roku 2013 celkem 4,77 %.

Odhadnutá hmotná škoda na místě nehody je **4 933,23 mil. Kč.**

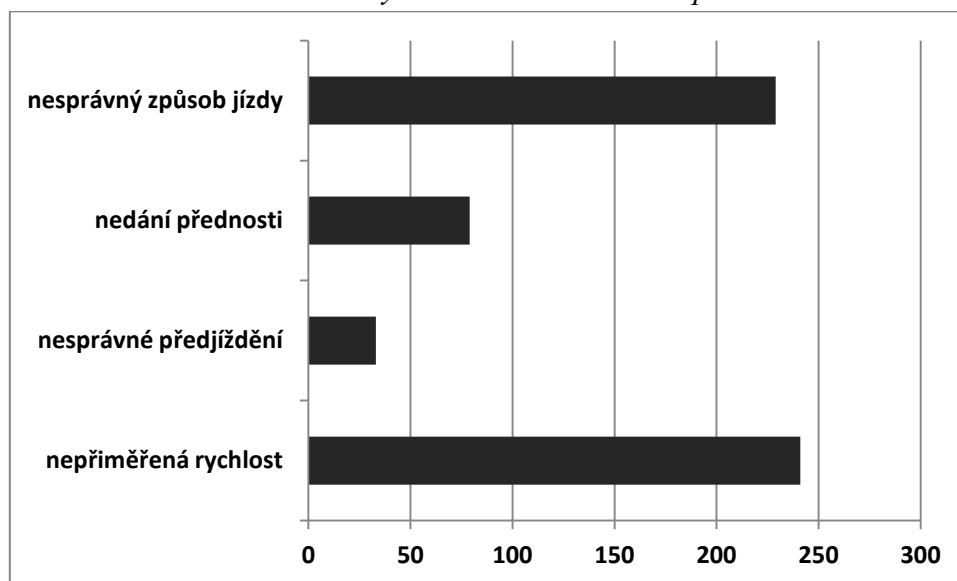
## 2. Hlavní příčiny

*Hlavní příčiny nehod v roce 2014*



Nejčastější příčinou dopravních nehod zůstává nesprávný způsob jízdy. V porovnání s rokem 2013 je nižší počet nehod zaviněných nepřiměřenou rychlostí (o 1 850 nehod, tj. 12,6 %).

Počet usmrcených osob v závislosti na příčině



Počet usmrcených osob v závislosti na příčině dopravní nehody je nejvyšší v důsledku nepřiměřené rychlosti (celkem 241). Následuje nesprávný způsob jízdy (celkem 229 usmrcených osob).

*Nejčtenější příčinou nehod řidičů motorových vozidel v roce 2014 bylo opět nevěnování potřebné pozornosti řízení vozidla – tvoří téměř pětinu počtu nehod řidičů (19,3 %), nedodržení bezpečné vzdálenosti za vozidlem (9,3 %) a nesprávné otáčení nebo couvání (9,1 %). Tyto tři příčiny tak představují téměř 38 % (přesně 37,7 %) celkového počtu nehod řidičů motorových vozidel.*

*Nejtragičtější příčinou nehod řidičů motorových vozidel v roce 2014 byly nehody zaviněné nepřizpůsobením rychlosti dopravně technickému stavu vozovky (zatáčka, klesání, stoupání, šířka) – 19,1 %, jízdou po nesprávné straně vozovky, resp. vjetím do protisměru (15,3 %), následuje nevěnování potřebné pozornosti řízení vozidla (12,4 %) atd. Celkem pak na tyto tři nejtragičtější příčiny připadá 46,7 % z celkového počtu usmrcených osob při nehodách zaviněných řidiči motorových vozidel (Informace o nehodovosti na pozemních komunikacích České republiky za rok 2014, Ředitelství služby dopravní policie Policejního prezidia ČR; v Praze dne 19. ledna 2015).*

### 3. Viníci nehod

Nejvíce nehod zavinili řidiči motorových vozidel. V kategorii řidičů nemotorových vozidel a chodců je sledován i počet nehod zaviněných dětmi.

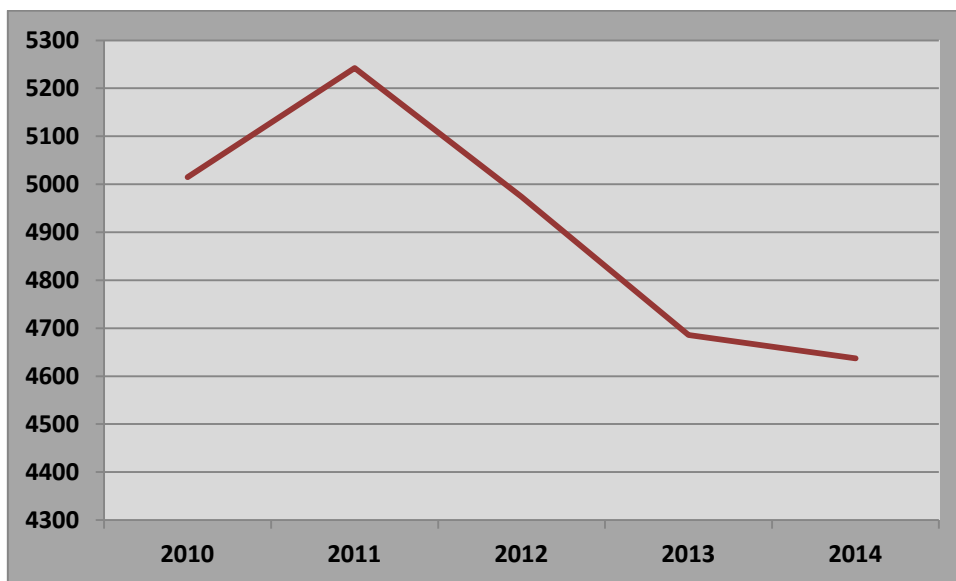
Viník, zavinění nehody	Počet nehod	Počet usmrcených
Řidičem motorového vozidla	72 845	582
Řidičem nemotorového vozidla	2 737	30
z toho dětmi	273	1
Chodcem	1 226	13
z toho dětmi	441	1
Jiným účastníkem	126	1
Závadou komunikace	233	0
Technickou závadou vozidla	467	2
Lesní, domácí zvířít	7 846	0
Jiné zavinění	379	1

Z důvodu technické závady vozidla bylo v roce 2014 zaviněno 467 nehod (tj. 0,54 % z celkového počtu nehod). Při těchto nehodách byly usmrceny 2 osoby (nárůst o 2 osoby) a bylo zraněno 101 osob (nárůst o 11 osob). Nejčastější příčinou bylo nesprávné uložení nákladu – celkem 107 nehod, následuje tzv. jiná technická závada (např.: upadnutí výfuku, rozbití čelního skla, zlomení přední vidlice nebo prasknutí sedla u jednostopých vozidel apod. – 93 nehod), následuje upadnutí nebo ztráta kola – 76 nehod s jednou usmrcenou osobou a defekt pneumatiky způsobený průrazem nebo náhlým únikem vzduchu – 68 nehod. Druhá usmrcená osoba byla u nehody způsobené závadou závěsu pro přívěs – 21 nehod (Informace o nehodovosti na pozemních komunikacích České republiky za rok 2014, Ředitelství služby dopravní policie Policejního prezidia ČR; v Praze dne 19. ledna 2015).

V roce 2014 jsme zaznamenali 14 208 případů (tj. 16,5 % z celkového počtu nehod), kdy viník z místa nehody ujel. Přitom bylo 10 osob usmrceno a dalších 784 zraněno (Informace o nehodovosti na pozemních komunikacích České republiky za rok 2014, Ředitelství služby dopravní policie Policejního prezidia ČR; v Praze dne 19. ledna 2015).

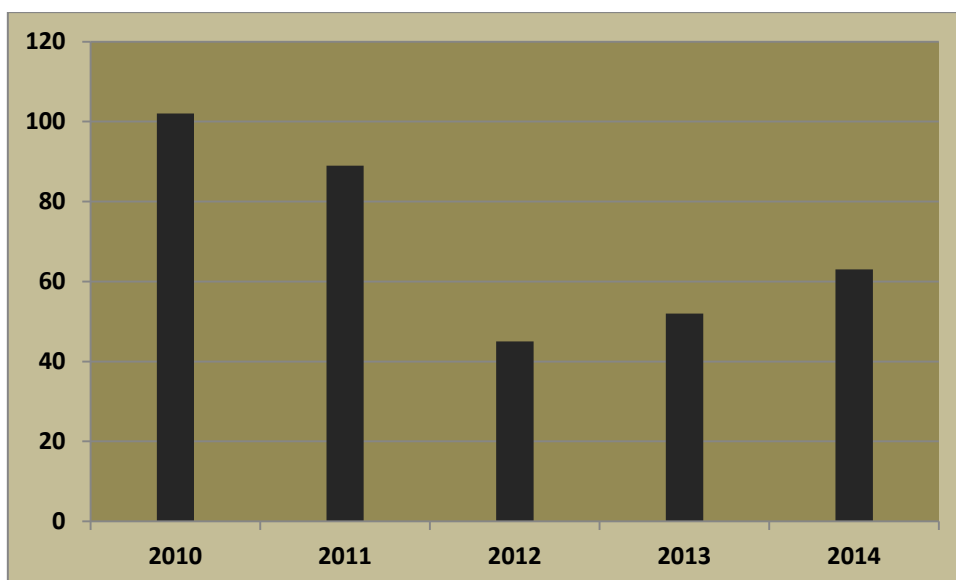
## Nehody zaviněné pod vlivem alkoholu

Porovnání počtu nehod zaviněných pod vlivem alkoholu v letech 2010 až 2014



V porovnání s rokem 2013 je počet těchto nehod nižší o 49, počet usmrcených je však vyšší o 11 osob. Rozdíl mezi rokem 2012 a rokem 2014 činí 18 usmrcených osob.

Usmrcené osoby při nehodách zaviněných pod vlivem alkoholu v letech 2010 až 2014



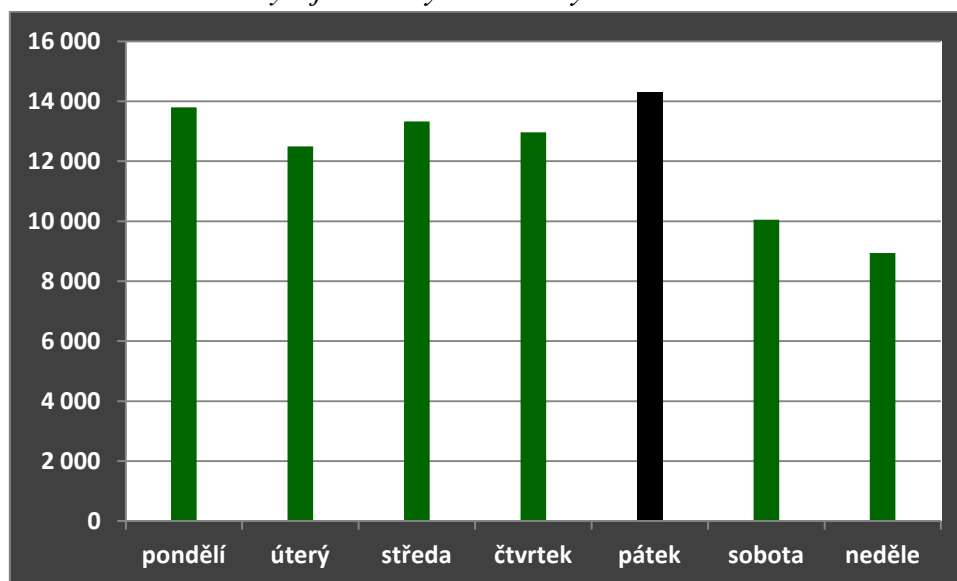
Nejvyšší podíl těchto nehod byl na území Plzeňského, Zlínského a Jihočeského kraje (11,02 %, resp. 10,11 %, resp. 9,51 %). Nejvíce usmrcených při těchto nehodách bylo na území krajů Ústeckého (8 osob), Středočeského a Moravskoslezského (shodně 7

osob). (Informace o nehodovosti na pozemních komunikacích České republiky za rok 2014, Ředitelství služby dopravní policie Policejního prezidia ČR; v Praze dne 19. ledna 2015).

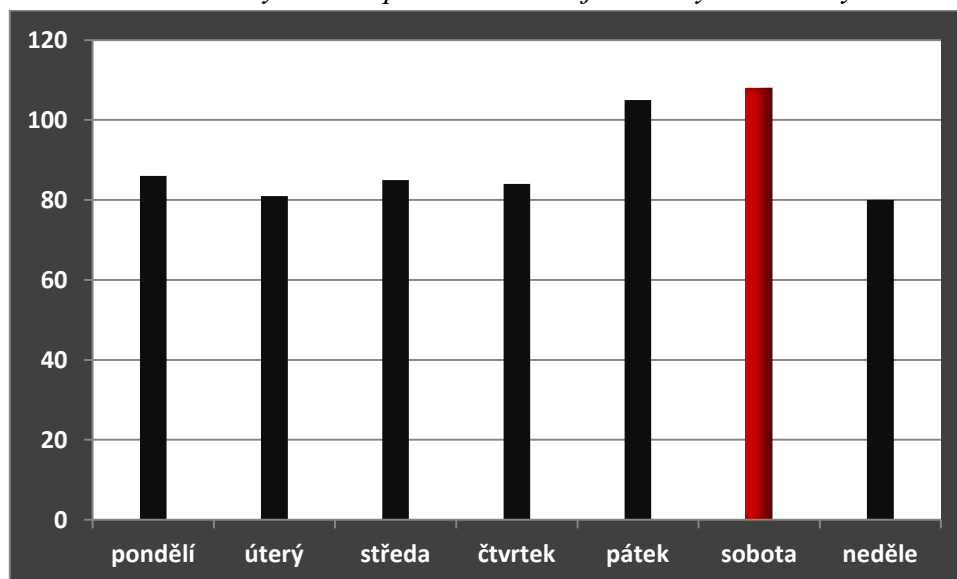
Při nehodách pod vlivem drog byly usmrceny 3 osoby v Moravskoslezském kraji, 2 osoby v Plzeňském kraji a 1 osoba v kraji Ústeckém.

#### 4. Časové rozložení nehod

*Nehody v jednotlivých dnech týdne v roce 2014*



*Počet usmrcených osob při nehodách v jednotlivých dnech týdne*



**Podle jednotlivých dnů se stalo nejvíce nehod:**

pondělí	1. prosince	484
pátek	17. října	377
pátek	12. září	363
pátek	19. prosince	361
pátek	12. prosince	354

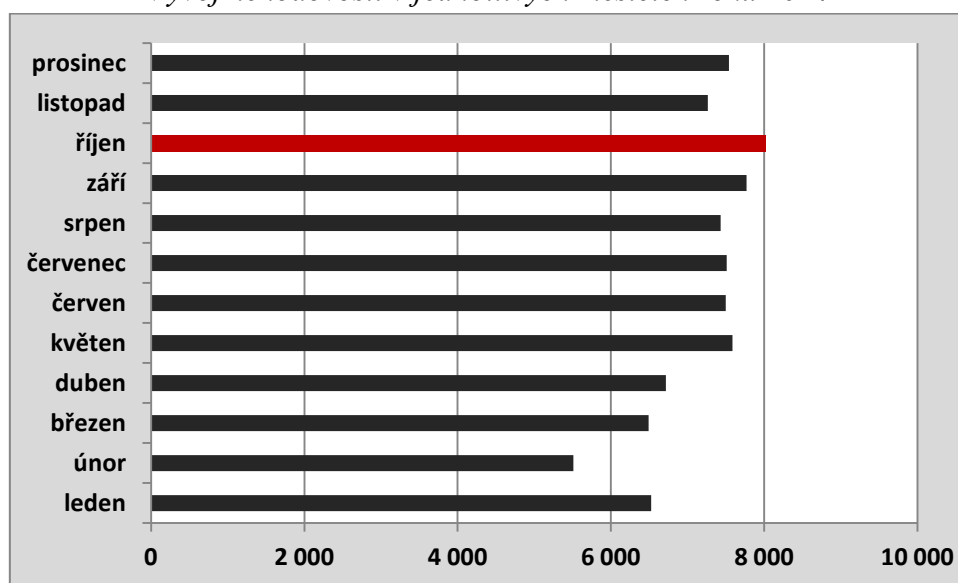
**Nejméně nehod bylo zaznamenáno ve dnech:**

středa	24. prosince	100
čtvrtek	25. prosince	100
neděle	16. února	115
neděle	12. ledna	116
neděle	9. února	119

**Nejtragičtějším dnem roku 2014 byl čtvrtek 31. července – celkem 9 usmrcených osob.**

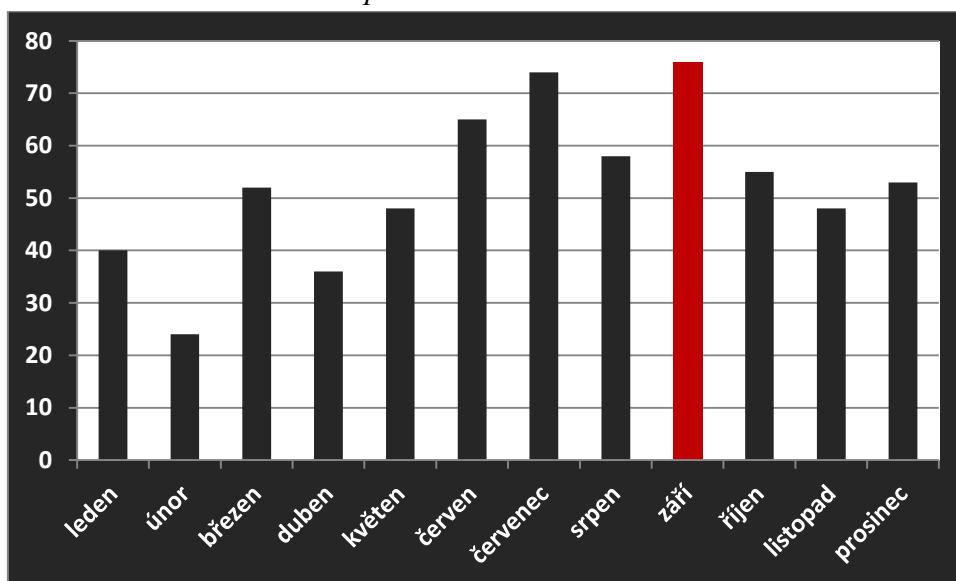
Nejvíce dopravních nehod se v roce 2014 stalo v říjnu (celkem 8 014), nejméně v únoru (celkem 5 510).

*Vývoj nehodovosti v jednotlivých měsících roku 2014*



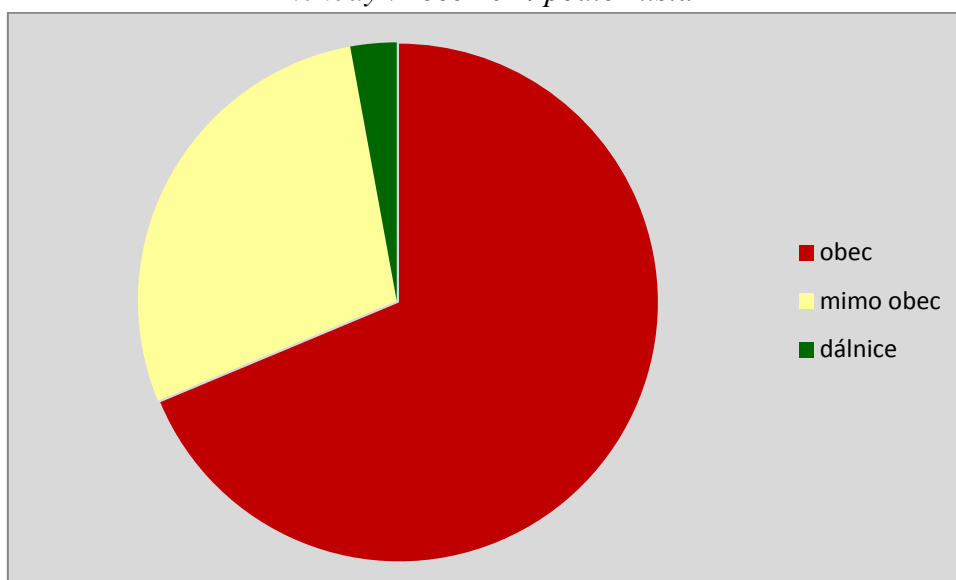
Nejvíce usmrcených osob zaznamenáváme v měsíci září (76 osob), nejméně v únoru (24 osob).

Usmrceno osob při nehodách v měsících roku 2014



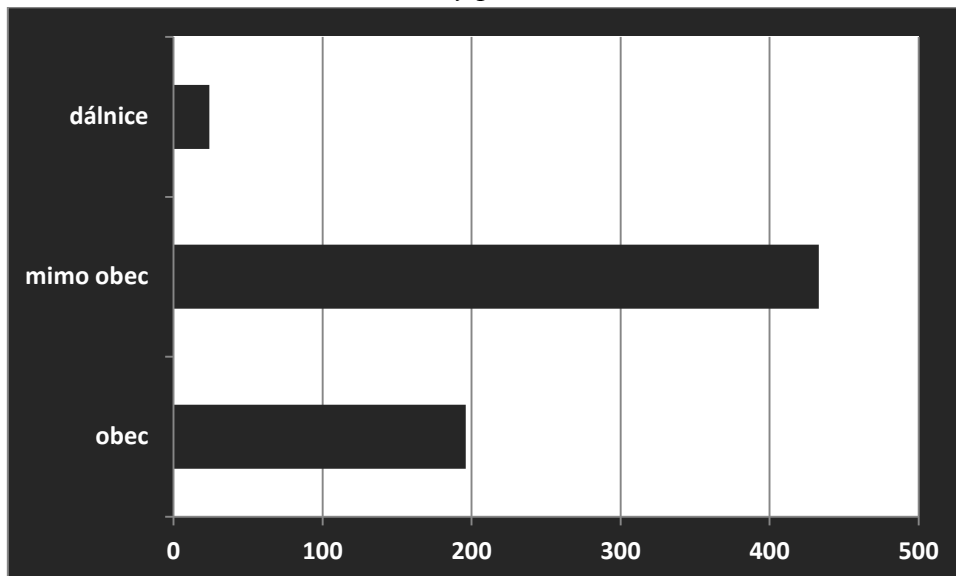
## 5. Místa nehod

Nehody v roce 2014 podle místa



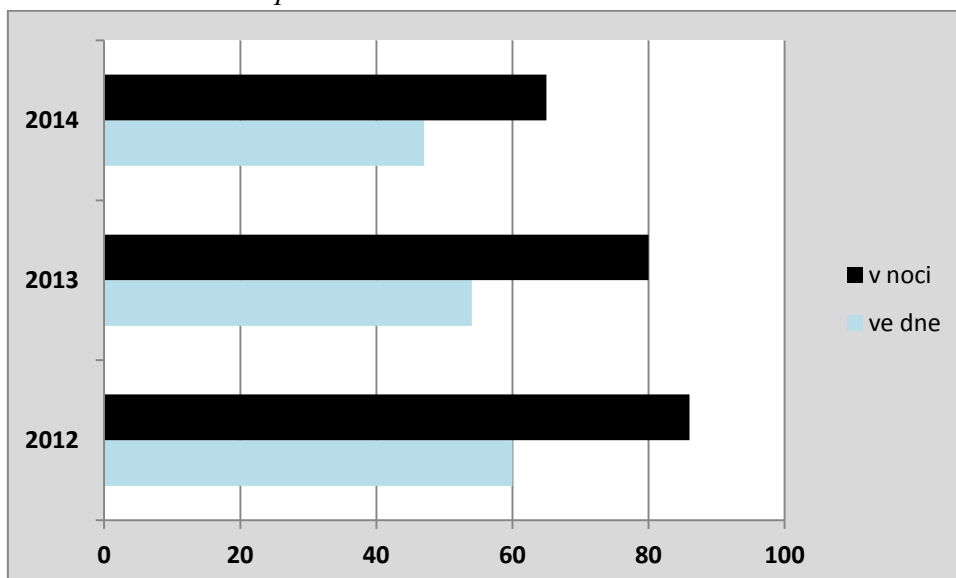


Usmrcené osoby podle místa nehod



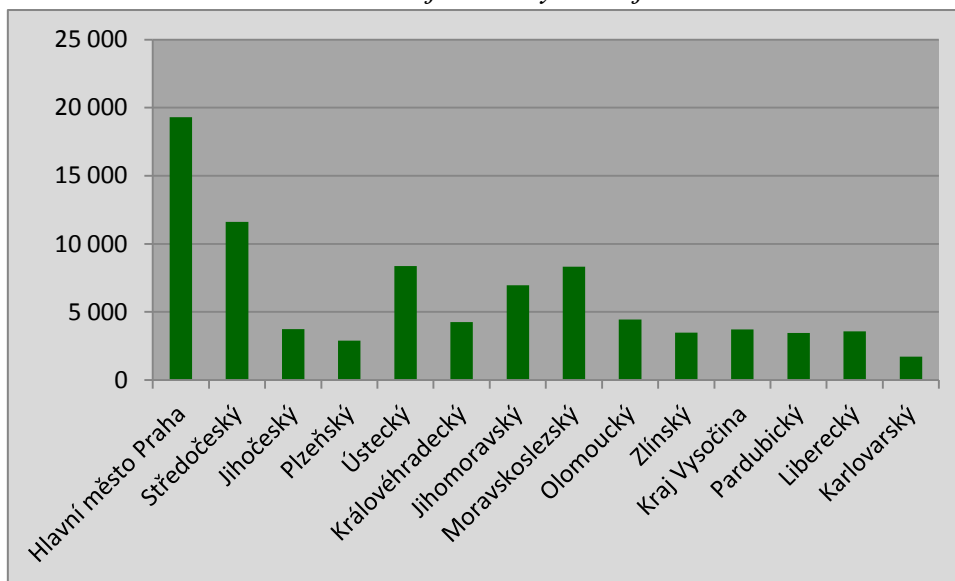
Při nehodách bylo v roce 2014 usmrceno celkem 112 chodců (o 22 méně než v roce 2013). Z uvedeného počtu usmrcených chodců připadá na noční nehody 65 usmrcených. Na noční nehody tak připadá 58,1 % z počtu usmrcených chodců (Informace o nehodovosti na pozemních komunikacích České republiky za rok 2014, Ředitelství služby dopravní policie Policejního prezidia ČR; v Praze dne 19. ledna 2015).

Usmrceno chodců při denních a nočních hodinách v letech 2012-2014

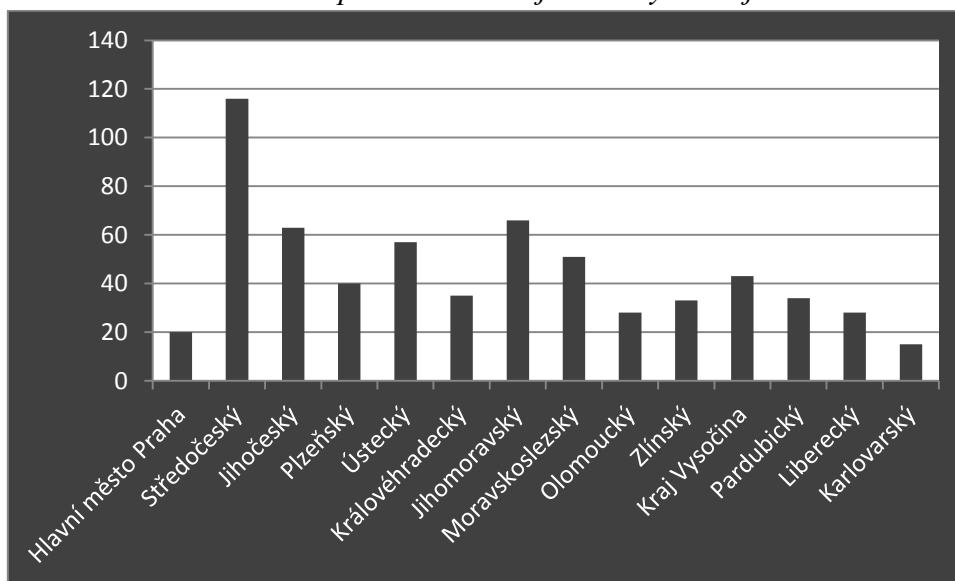


## 6. Nehody podle územního členění

Počet nehod v jednotlivých krajích ČR



Usmrceno osob při nehodách v jednotlivých krajích ČR



Z celkového počtu 629 osob usmrcených při nehodách v silničním provozu v roce 2014 bylo 14 dětí, tj. o 6 usmrcených dětí více, než v roce 2013. Z toho bylo

- 7 dětí – chodců,
- 2 dětí cyklisté (bez přilby),
- 4 dětí ve vozidle,
- 1 dítě na koloběžce.

## **7. Klady a zápory roku 2014**

Převzato z **Informace o nehodovosti na pozemních komunikacích České republiky za rok 2014, Ředitelství služby dopravní policie Policejního prezidia ČR; v Praze dne 19. ledna 2015.**

### **Jako kladné lze hodnotit:**

- nejmenší počet usmrcených o prázdninách od roku 1990
- pokles usmrcených chodců o 22 osob
- pokles počtu nehod zaviněných na povrchu vozovky se sněhem nebo náledím o 4 839 nehod
- pokles počtu nehod zaviněných řidiči motorových vozidel nepřiměřenou rychlostí o 1 850 nehod.

### **Záporný vývoj v údajích:**

- celkový nárůst usmrcených (o 46) a lehce zraněných osob (o 1 078)
- nárůst počtu usmrcených při nehodách zaviněných řidiči motorových vozidel (o 54 osob)
- nárůst počtu usmrcených při nehodách mimo obec (o 45 osob)
- nárůst počtu nehod zaviněných ve dne, při nezhoršené viditelnosti vlivem povětrnostních podmínek (o 2 484 nehod)
- nárůst počtu usmrcených řidičů osobních (o 32) a nákladních automobilů (o 7)
- nárůst počtu usmrcených řidičů motocyklů (o 14) a spolujezdců na motocyklu (o 7)
- nárůst počtu usmrcených při nehodách zaviněných pod vlivem alkoholu (o 11 osob)