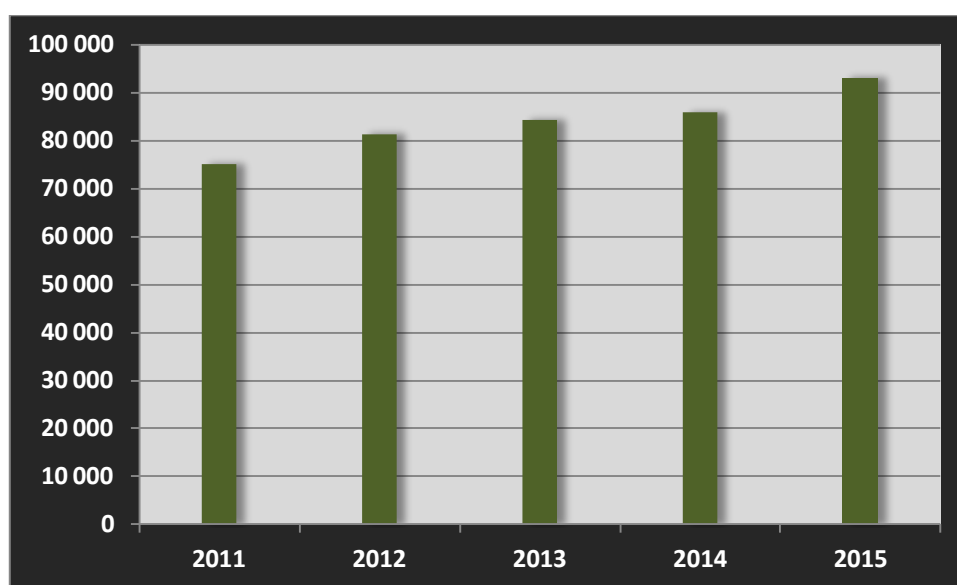


## Dopravní nehody v roce 2015 ve statistických číslech

Statistiky nehodovosti zahrnují pouze ty dopravní nehody, které vyšetřovala Policie České republiky. Pro srovnání vývoje některých ukazatelů nehodovosti a následků uvádíme také údaje za minulé roky.

Statistické údaje jsou převzaty z <http://www.policie.cz/clanek/statistika-nehodovosti-178464.aspx>

### Celkový počet evidovaných nehod na celém území České republiky v roce 2015 ve srovnání s údaji za roky 2011 až 2014:



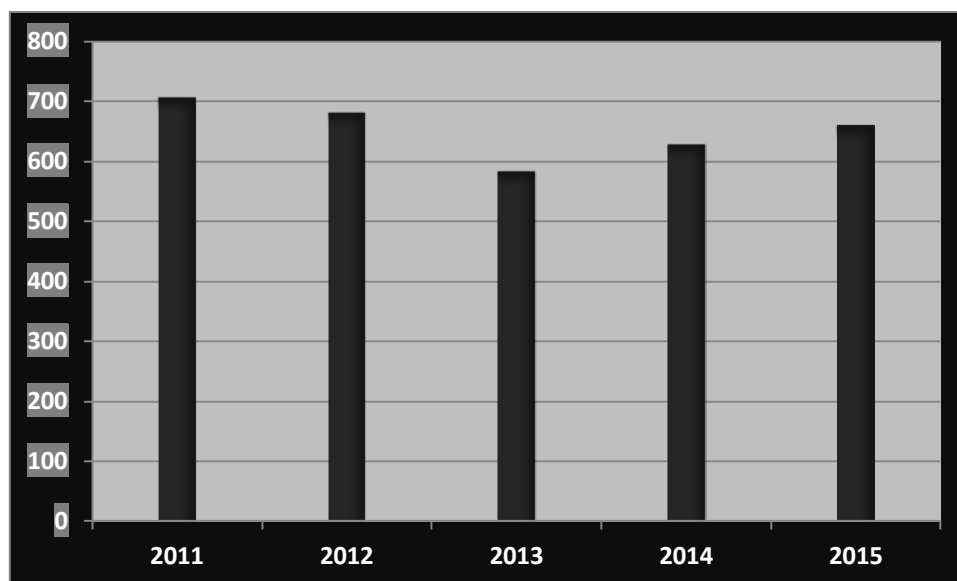
Z grafu je patrný neustálý nárůst celkového počtu nehod. V roce 2015 bylo nahlášeno a šetřeno celkem **93 067** nehod. Oproti roku 2014 je to o **7 208** nehod více.

Od roku 1990 je počet dopravních nehod v roce 2015 sedmý nejvyšší. Rok 2015 zaznamenal **nejvyšší** počet těžce zraněných při nehodách od roku 1990.

*Každý den Policie ČR šetřila v průměru 255 nehod. Na každý den tak připadá 14 901 712 Kč celkového odhadu hmotných škod (Informace o nehodovosti na pozemních komunikacích v České republice za rok 2015, Ředitelství služby dopravní policie Policejního prezidia ČR; v Praze dne 13. ledna 2015).*

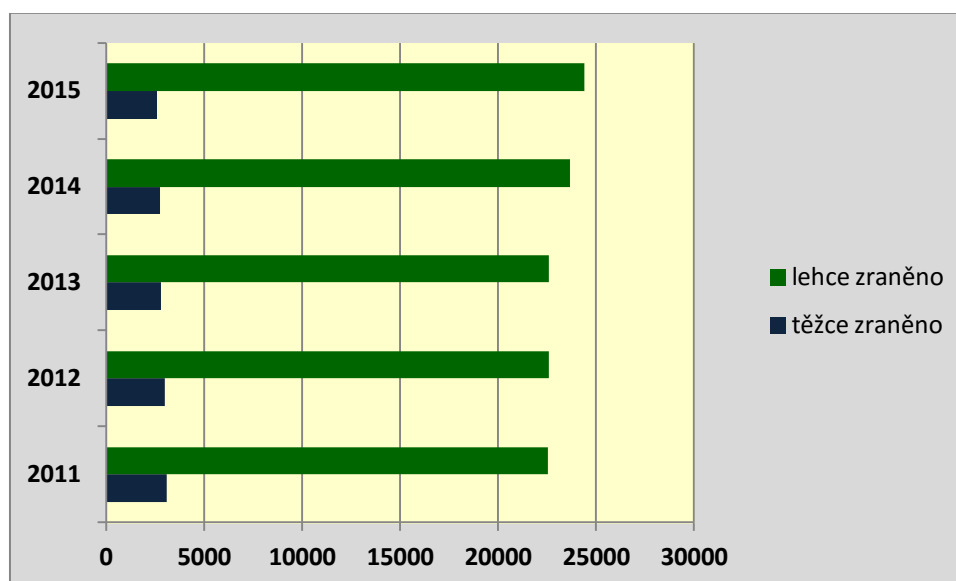
Nejsledovanější a nejdůležitější údaj bohužel vykazuje rovněž nárůst. Při nehodách nebo v jejich důsledku zemřelo v roce 2015 celkem **660** osob

Následující graf ukazuje srovnání z let 2011 – 2015 v počtu usmrcených osob. Od roku 2013, kdy při dopravních nehodách zemřelo 583 osob, je to v roce 2015 již o 77 osob více.

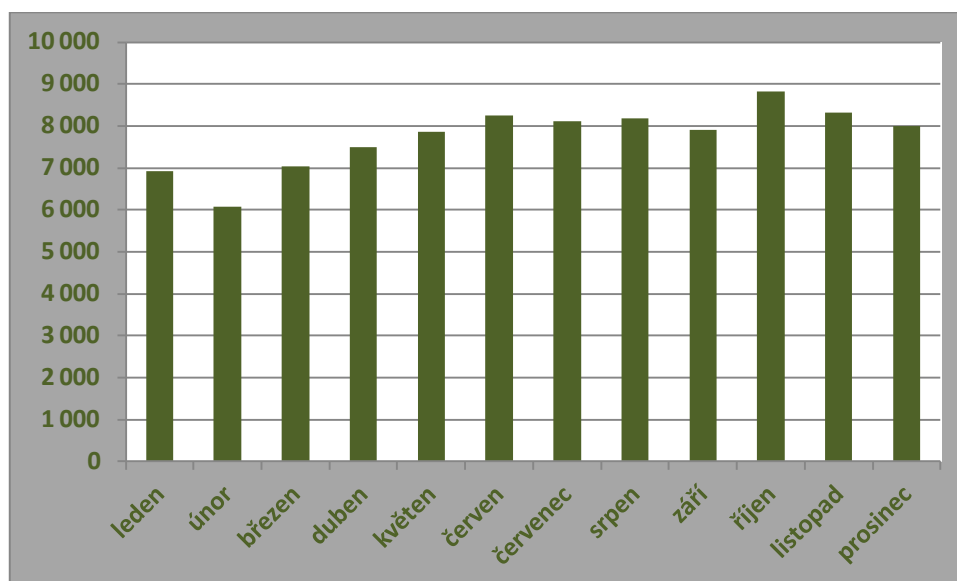


Těžce zraněno bylo při nehodách v roce 2015 celkem 2 540 osob, lehce 24 426 osob. Z následujícího grafu je patrný pozitivní trend – přibývá sice lehkých zranění, ale ubývá těžkých.

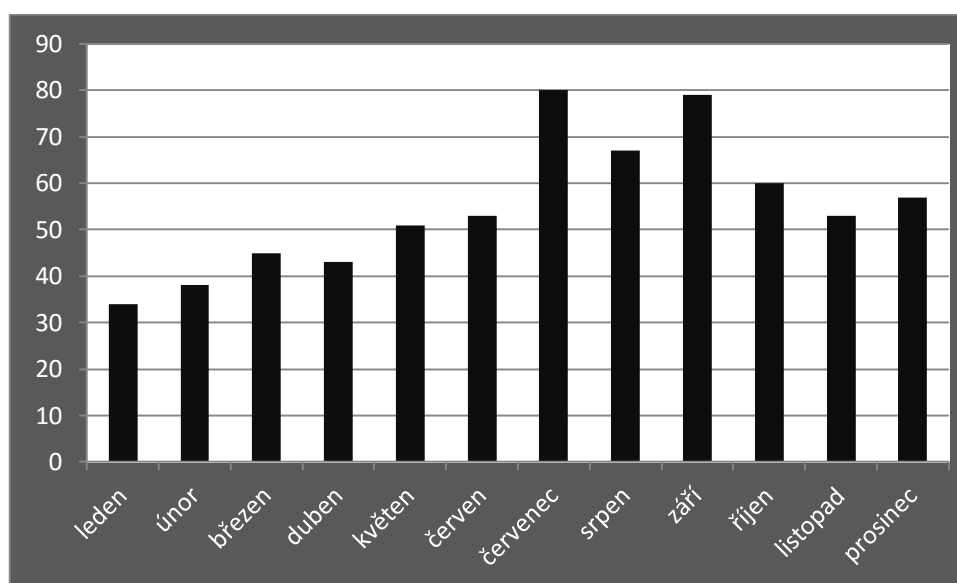
**Celkový počet těžce a lehce zraněných osob při dopravních nehodách v roce 2015 ve srovnání s roky 2011 – 2014:**



## Vývoj počtu nehod v jednotlivých měsících roku 2015:



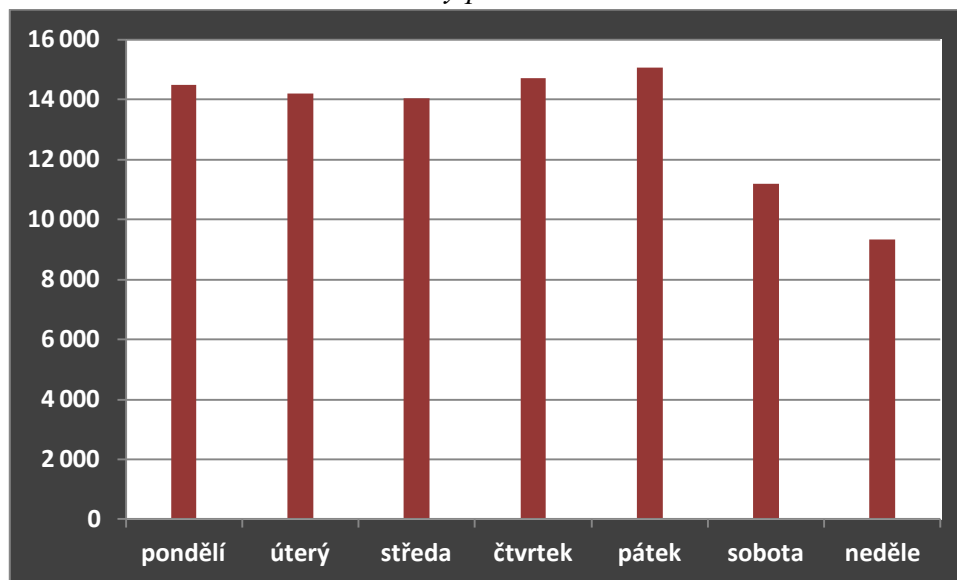
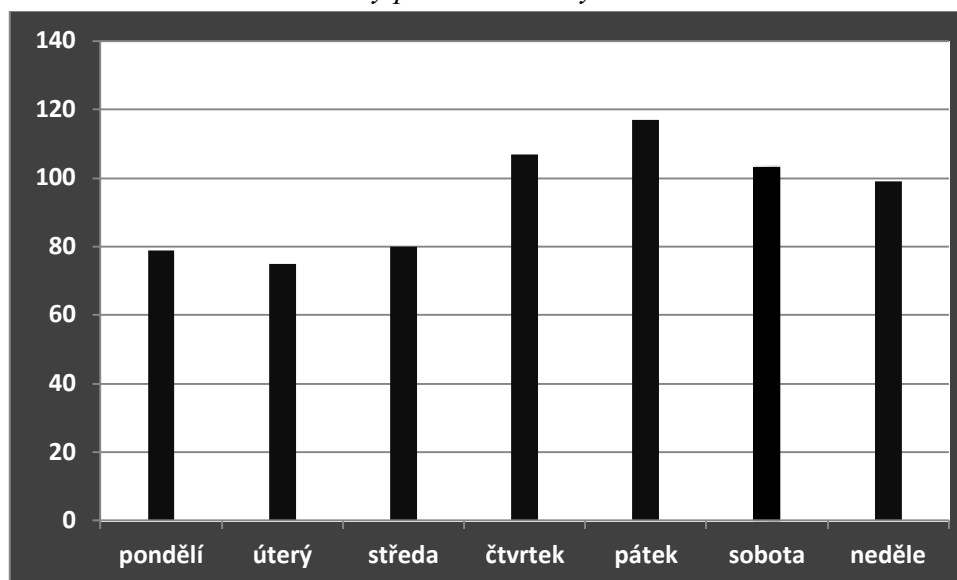
## Počet usmrcených osob při nehodách v jednotlivých měsících roku 2015:



Při sledování časového rozložení nehod v jednotlivých dnech v týdnu připadá nejvíce nehod na **pátky**.

*Pátky zůstávají dnem, kdy Policie ČR šetřila nejvíce nehod v silničním provozu a druhým nejhorším dnem jsou čtvrtky. Ve všech dnech týdne bylo nehod více než v roce 2014. K největšímu nárůstu došlo u čtvrtečních a úterních nehod (o 1 765, resp. o 1 705 nehod).*

*Nejvíce obětí na lidských životech si vyžádaly nehody v pátek a ve čtvrtek, při kterých zahynulo 117, resp. 107 osob (Informace o nehodovosti na pozemních komunikacích v České republice za rok 2015, Ředitelství služby dopravní policie Policejního prezidia ČR; v Praze dne 13. ledna 2015)*

**Grafy celkového počtu nehod a usmrcených při nehodách v jednotlivých dnech týdne:***Celkový počet nehod**Celkový počet usmrcených osob***Podle jednotlivých dnů se stalo nejvíce nehod**

Čtvrtek	15. října 2015	455 nehod
Středa	7. října 2015	431 nehod
Středa	14. října 2015	415 nehod
Úterý	31. března 2015	412 nehod
Čtvrtek	8. října 2015	407 nehod

**Nejméně nehod**

Neděle	18. ledna 2015	119 nehod
Sobota	3. ledna 2015	122 nehod
Neděle	8. března 2015	127 nehod
Pátek	25. prosince 2015	129 nehod
Neděle	1. února 2015	130 nehod

**Nejtragičtější dny roku 2015**

<b>Čtvrtek</b>	<b>17. září 2015</b>	<b>11 usmrcených</b>
Čtvrtek	23. července 2015	10 usmrcených
Neděle	22. března 2015	8 usmrcených
Pátek	4. prosince 2015	7 usmrcených

<b>Druh nehody</b>	<b>Počet nehod</b>	<b>Počet usmrcených</b>
Srážka s jedoucím nekolejovým vozidlem	34 420	287
Srážka s vozidlem zaparkovaným	18 398	8
Srážka s pevnou překážkou	19 847	168
Srážka s chodcem	3 545	129
Srážka s lesní zvěří	9 199	1
Srážka s domácím zvířetem	474	0
Srážka s vlakem	147	20
Srážka s tramvají	497	0
Havárie	5 328	42
Jiný druh nehody	2 112	5

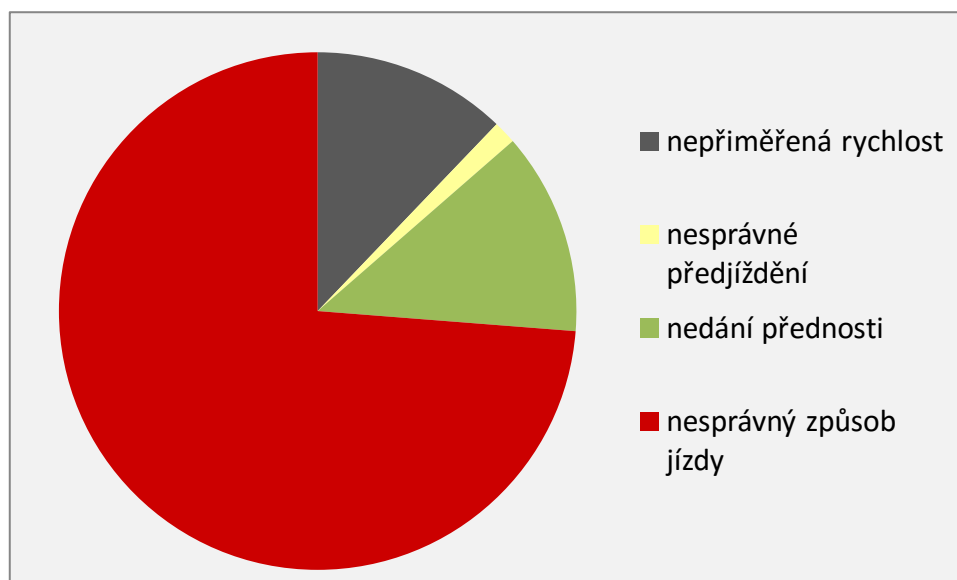
## PŘÍČINY NEHOD

**Nejčastější hlavní příčinou** nehod řidičů motorových vozidel zůstává i nadále nesprávný způsob jízdy (63,7 % z počtu nehod) a na nesprávný způsob jízdy připadá i nejvyšší počet usmrcených osob.

*V porovnání s rokem 2014 je ve všech kategoriích nárůst počtu nehod, nejvyšší zvýšení evidujeme v kategorii nesprávný způsob jízdy (o 4 017 nehod). O 27 osob je vyšší i počet usmrcených z této příčiny. Snížení počtu usmrcených zaznamenáváme u nesprávného předjíždění a nepřiměřené rychlosti (Informace o nehodovosti na pozemních komunikacích v České republice za rok 2015, Ředitelství služby dopravní policie Policejního prezidia ČR; v Praze dne 13. ledna 2015).*

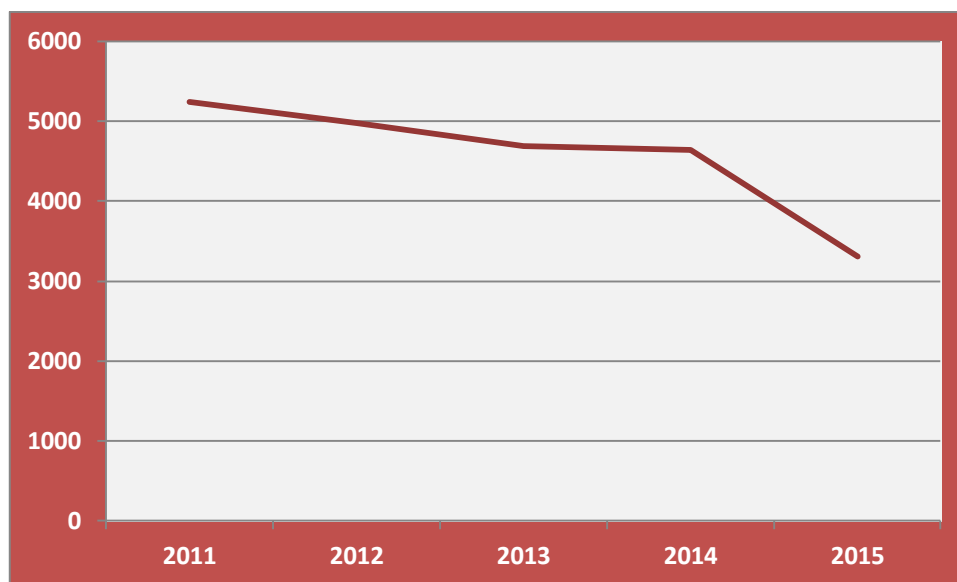
Příčina nehody	Počet nehod	Počet usmrcených osob
<b>Nepřiměřená rychlost</b>	1352	235
<b>Nesprávné předjíždění</b>	1 557	21
<b>Nedání přednosti</b>	13 683	89
<b>Nesprávný způsob jízdy</b>	49 807	256

**Podíl hlavních příčin na celkovém počtu nehod:**



Počet nehod, kdy viník nehody byl pod vlivem alkoholu, se snižuje. V roce 2015 bylo pod vlivem alkoholu zaviněno **4 544** nehod, při kterých zemřelo 62 osob a dalších 2 267 osob bylo zraněno.

#### Porovnání počtu nehod pod vlivem alkoholu v letech 2011-2015:



#### PŘEHLED VINÍKŮ A ZAVINĚNÍ NEHOD:

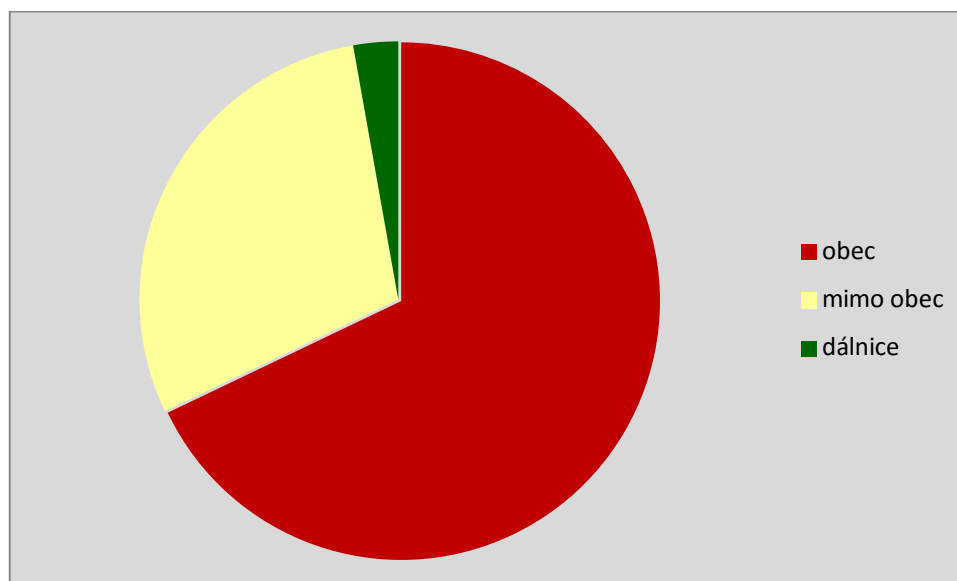
Zavinění nehody	Počet nehod	Počet usmrcených
Řidičem motorového vozidla	78 201	601
Řidičem nemotorového vozidla	2 678	33
Z toho dětmi	220	0
chodcem	1 229	20
Z toho dětmi	436	1
Jiným účastníkem	146	0
Závadou komunikace	253	0
Technickou závadou vozidla	461	2
Lesní, domácí zvěří	9 636	1
Jiné zavinění	464	3

**MÍSTA NEHOD**

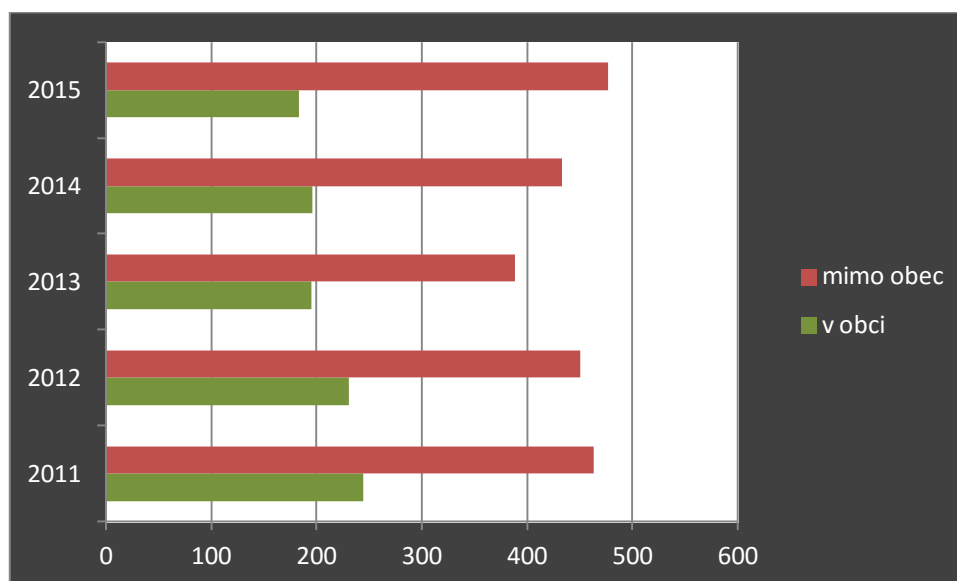
Z celkového počtu šetřených nehod bylo 30,1 % mimo obec a ba tyto nehody dále připadá:

- 72,3 % z celkového počtu usmrcených
- 45,4 % z celkového počtu těžce zraněných
- 41,7 % z celkového počtu lehce zraněných
- 42,1 % z celkového odhadu hmotných škod
- 26,4 % nehod zaviněných pod vlivem alkoholu

**Celkový počet nehod v roce 2015 podle místa nehody**



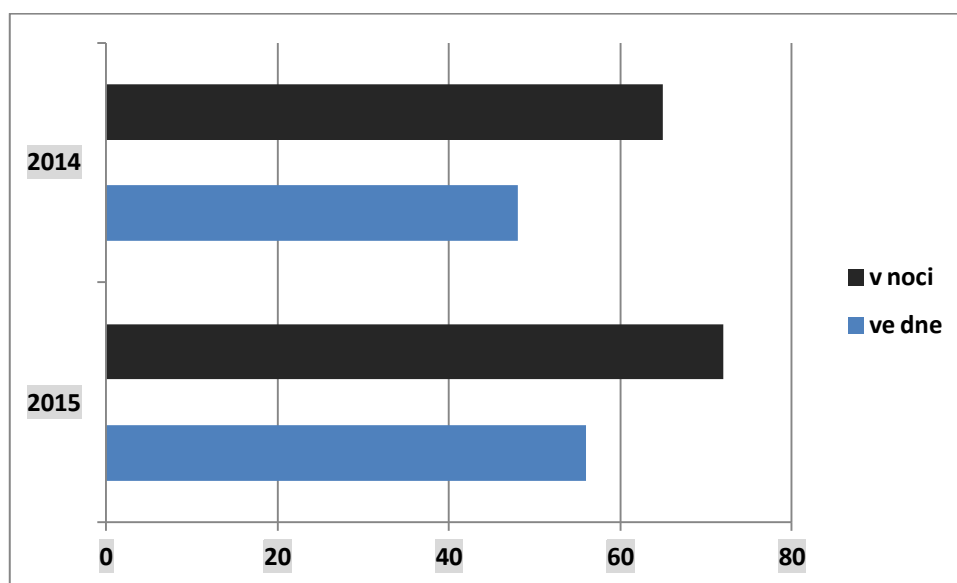
**Počet usmrcených osob v obci a mimo obec, vývoj za posledních 5 let:**





Počet usmrcených osob v obci v roce 2015 je v období od roku 2011 nejnižší.

Při nehodách bylo v roce 2015 usmrceno celkem 131 chodců (o 19 více než v roce 2014), z toho 128 při srážce vozidla s chodcem a další 3 chodci byli sekundárními účastníky nehody. Z uvedeného počtu usmrcených chodců (128 osob) připadá na noční nehody 72 usmrcených – o 7 osob více než v roce 2014. Na noční nehody tak připadá přes 56 % z počtu usmrcených chodců a tento podíl je v porovnání s rokem 2014 nižší o téměř 6 procentních bodů. Při denních nehodách zahynulo celkem 56 chodců, tj. o 8 chodců více (Informace o nehodovosti na pozemních komunikacích v České republice za rok 2015, Ředitelství služby dopravní policie Policejního prezidia ČR; v Praze dne 13. ledna 2015).



#### ÚZEMNÍ ČLENĚNÍ NOHOD

Nehody v jednotlivých okresech:

##### **Pokles počtu nehod ve srovnání s rokem 2014:**

Brno město	-	137
Brno venkov	-	90
České Budějovice	-	78
Svitavy	-	72
Benešov	-	68
Jindřichův Hradec	-	39
Klatovy	-	23
Hradec Králové	-	23
Praha východ	-	21

**Nárůst počtu nehod ve srovnání s rokem 2014:**

Mladá Boleslav	291
Ústí nad Labem	286
Děčín	257
Litoměřice	208
Praha 1	207
Opava	203
Hodonín	182
Teplice	177
Tábor	172

**Nejvíce usmrcených bylo při nehodách na území okresů:**

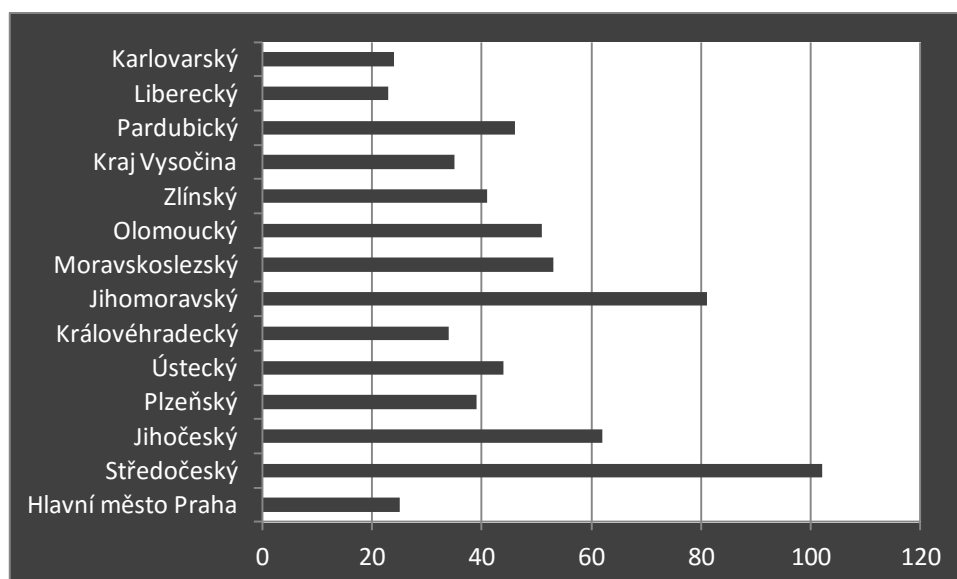
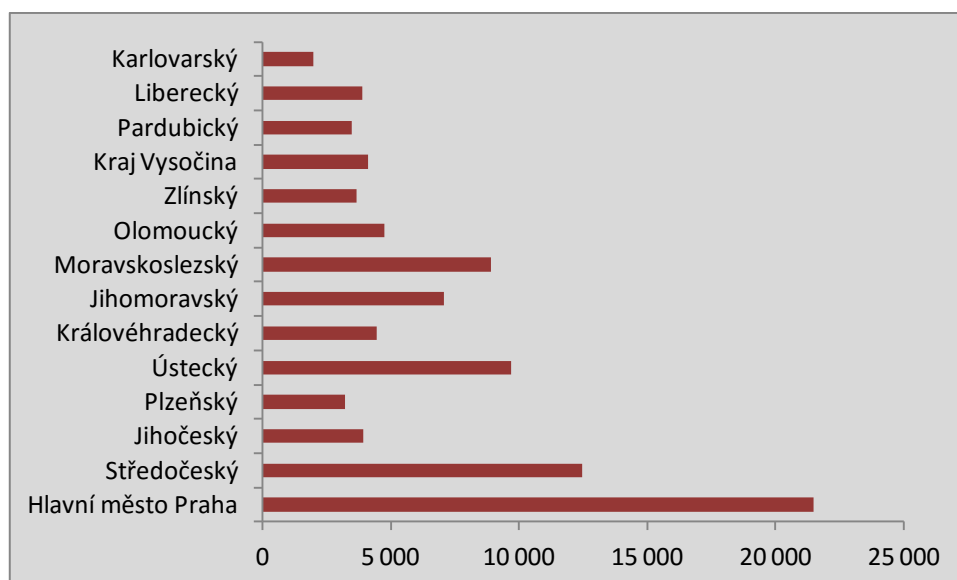
Olomouc	22
Vyškov	18
Benešov	17
Frýdek-Místek	17
Uherské Hradiště	17
Chrudim	17
Brno venkov	16

**Nejvíce nehod pod vlivem alkoholu:**

Brno město	146
Praha IV	140
Olomouc	119
Frýdek-Místek	118
Praha III	117
Praha II	111
Ostrava	108
České Budějovice	106
Plzeň město	102

**Nejméně nehod pod vlivem alkoholu:**

Rokycany	16
Rakovník	17
Kutná Hora	22
Prachatice	27
Jeseník	28
Benešov	29
Havlíčkův Brod	29

**Počet nehod a usmrcených v jednotlivých krajích:**

**Souhrnné následky:**

počet	kategorie osoby
233	řidičů osobních automobilů
131	chodců
102	spolujezdců v osobních autech
68	cyklistů
81	řidiči motocyklů
19	řidiči nákladních automobilů
1	řidič jiného nemotorového vozidla

Velmi nepříznivý je vývoj následků nehod v kategorii chodec a spolujezdec v osobním automobilu, kde zahynulo ve srovnání s rokem 2014 shodně o 19 osob více a vysoký nárůst je i v kategorii cyklisty, kde zahynulo o 11 osob více. Pozitivní je naopak snížení následků (o 10 osob) v kategorii nákladních automobilů.

Pozitivně lze hodnotit pokles nehodovosti dětí chodců a cyklistů. Na nehodách chodců se děti podílejí 463 nehodami, při nichž byla jedna osoba usmrcena, 421 osob zraněno. Děti jako cyklisté zavinily 211 nehod. Tyto nehody si nevyžádaly žádné úmrtí., 195 osob při nich bylo zraněno.

V roce 2015 bylo zaznamenáno 15 101 případů, kdy viník z místa nehody ujel. Při těchto nehodách bylo 14 osob usmrceno a 780 zraněno.

*Zdroj: Informace o nehodovosti na pozemních komunikacích v České republice za rok 2015, Ředitelství služby dopravní policie Policejního prezidia ČR; v Praze dne 13. ledna 2015.*