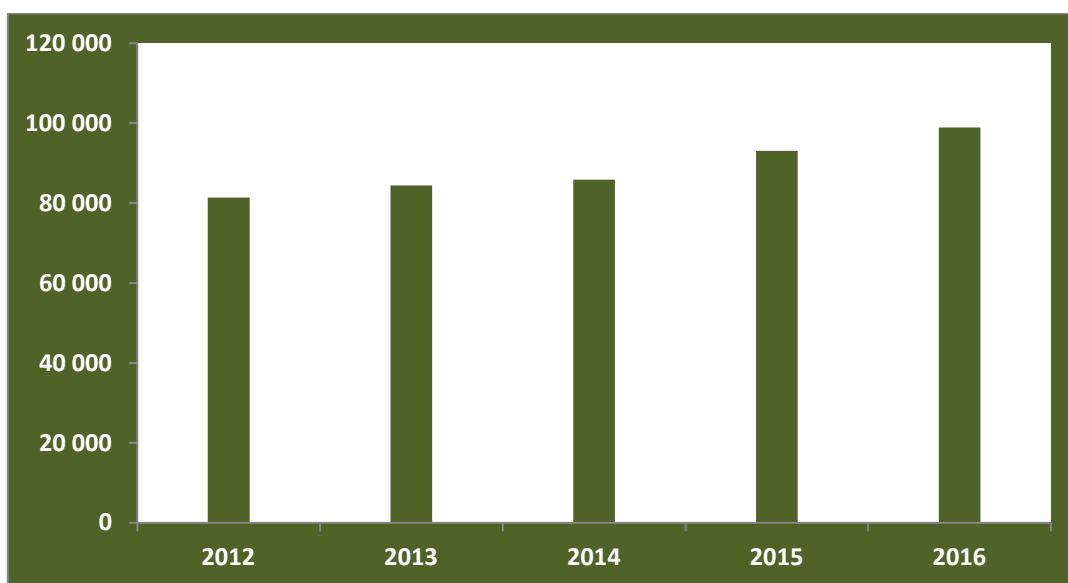


## Statistika nehodovosti – rok 2016

Statistiky nehodovosti zahrnují pouze ty dopravní nehody, které vyšetřovala Policie České republiky. Pro srovnání vývoje některých ukazatelů nehodovosti a následků uvádíme také údaje za stejné období v minulých letech.

Statistické údaje jsou převzaty z <http://www.policie.cz/clanek/statistika-nehodovosti-178464.aspx>

### Celkový počet evidovaných nehod na území České republiky v období leden-prosinec v letech 2012-2016:



**Nárůst** dopravních nehod oproti předcházejícímu roku 2015 v celkovém počtu 5 797 nahlášených a vyšetřovaných nehod činí **6,2 %**.

Každý den roku 2016 Policie ČR šetřila v průměru 270 nehod.

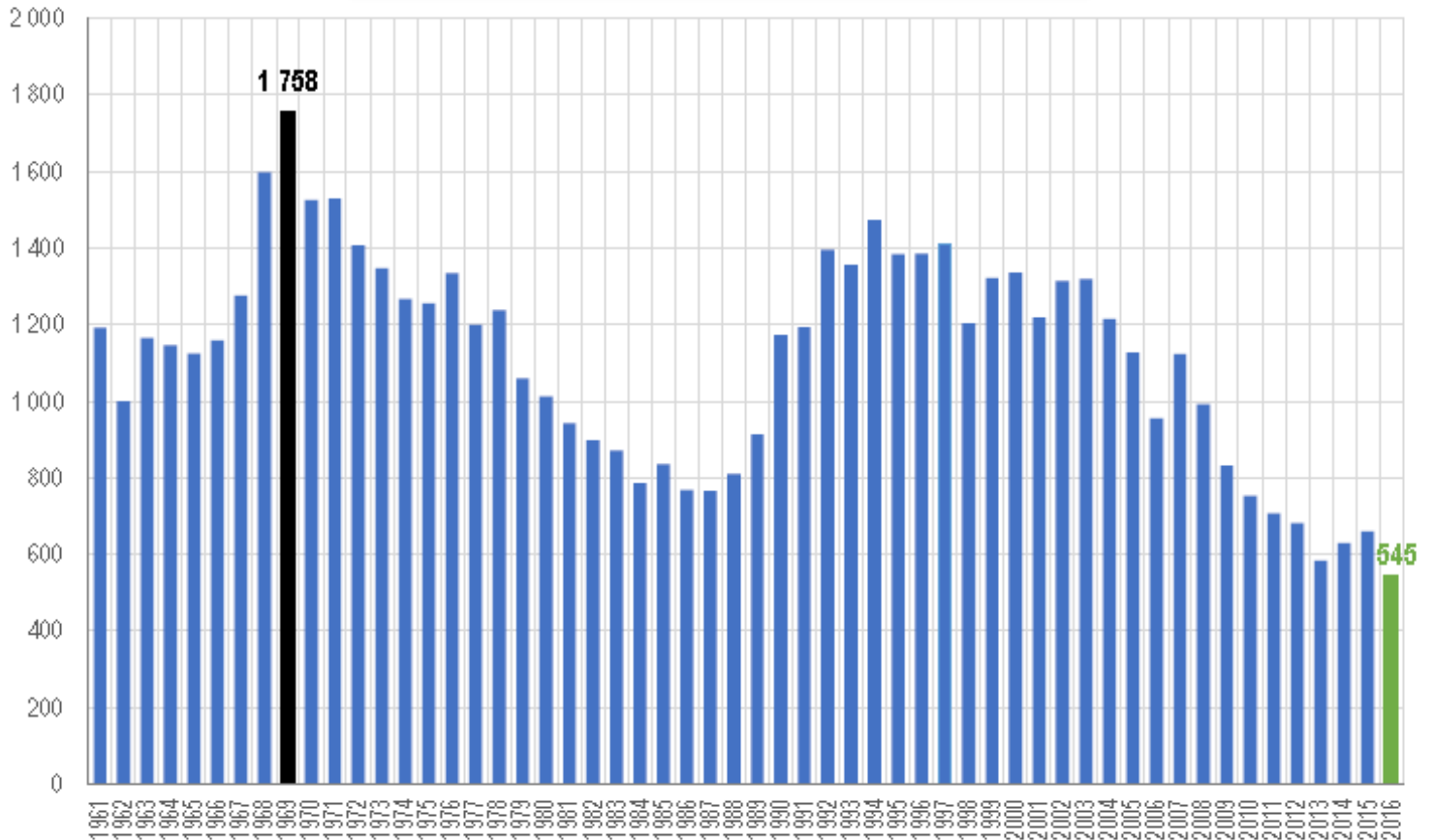
---

*Policie ČR šetřila dopravní nehodu každých 5,3 minuty, každých 16,1 hodin došlo na pozemních komunikacích k usmrcení osoby a každých 19,5 minuty byl zraněn účastník silničního provozu. Na každou hodinu připadá hmotná škoda ve výši 660 770,1 Kč a průměrná škoda připadající na jednu nehodu je 58 709,- Kč (Informace o nehodovosti na pozemních komunikacích v České republice za období leden-prosinec 2016, Ředitelství služby dopravní policie Policejního prezidia ČR).*

Následující graf je převzat z **INFORMACE o nehodovosti na pozemních komunikacích v České republice za období leden – prosinec 2016** na

<http://www.policie.cz/clanek/statistika-nehodovosti-900835.aspx?q=Y2hudW09Mg%3d%3d>

### Vývoj počtu usmrcených osob od roku 1961

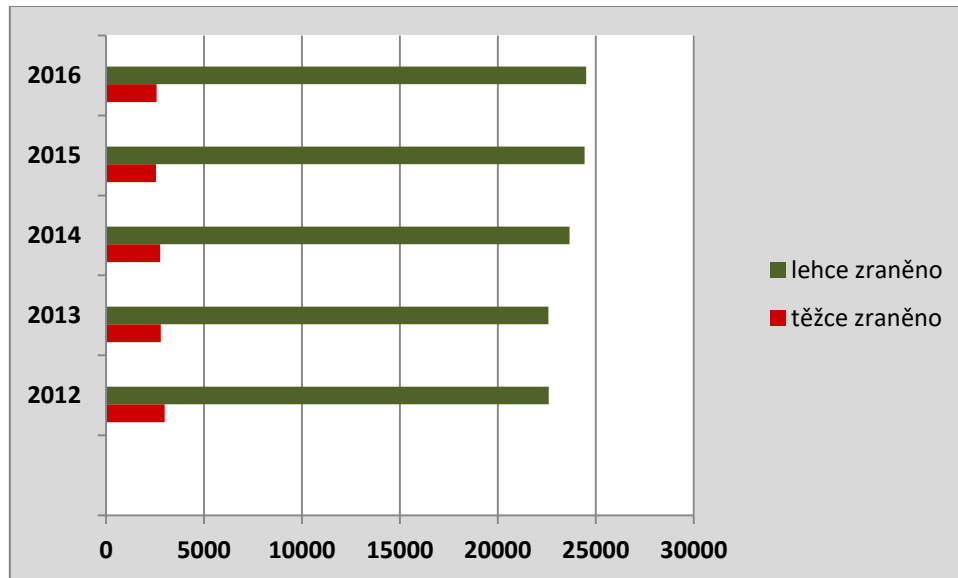


Ve srovnání s rokem 2015 **poklesl** počet usmrcených **o 115** osob.

*Počet osob usmrcených při nehodách je za rok 2016 nejnižší od roku 1961, od něhož dopravní policie disponuje souvislou statistikou dopravní nehodovosti. Naopak nejvíce osob bylo při dopravních nehodách usmrceno v roce 1969 (1 758 usmrcených osob) (Informace o nehodovosti na pozemních komunikacích v České republice za období leden-prosinec 2016, Ředitelství služby dopravní policie Policejního prezidia ČR).*

**Těžce** zraněno bylo při nehodách roku 2016 celkem **2 580** osob, **lehce** zraněno celkem **24 501** osob.

*Celkový počet těžce a lehce zraněných osob při dopravních nehodách ve srovnatelném období v letech 2012-2016:*



Počet těžkých zranění při dopravních nehodách oproti roku 2015 **vrostl** celkem **o 40** případů.

### ČASOVÉ ROZLOŽENÍ NEHOD

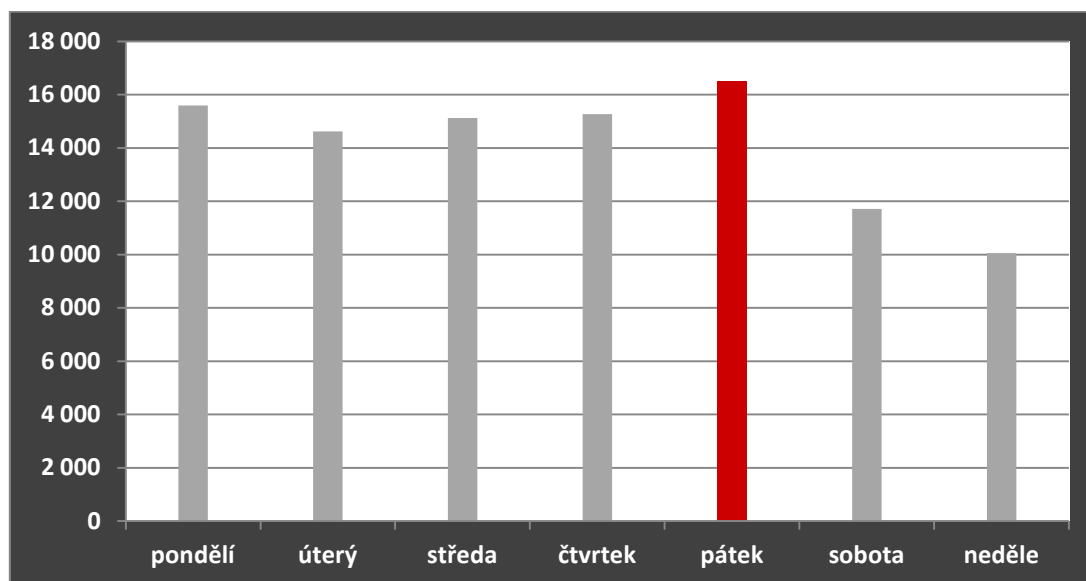
*Z vyhodnocení základních statistických dat o počtu dopravních nehod a jejich následků vyplývá, že nejhorším měsícem co do počtu dopravních nehod byl v roce 2016 říjen (9 286 dopravních nehod), který se stejně tak stal měsícem nejtragičtějším, jelikož při těchto nehodách došlo k usmrcení 62 osob (Informace o nehodovosti na pozemních komunikacích v České republice za období leden-prosinec 2016, Ředitelství služby dopravní policie Policejního prezidia ČR).*

Přehled počtu nehod, usmrcených osob, těžkých a lehkých zranění a odhadu hmotné škody  
v roce 2016:

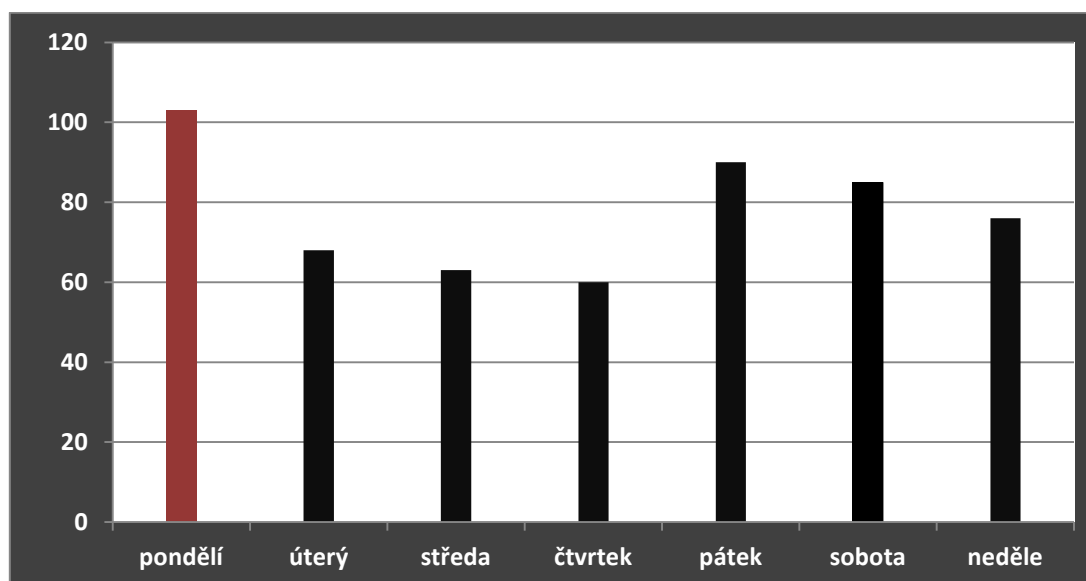
Nehody a následky v roce 2016	počet nehod	usmrceno	těžce zraněno	lehce zraněno	hmotná škoda
leden	7 992	27	150	1 729	450 223 200
únor	6 698	31	146	1 389	385 338 400
březen	7 362	48	192	1 600	434 909 000
duben	7 974	37	197	1 776	450 706 600
květen	8 788	44	252	2 161	512 088 800
červen	8 645	36	272	2 602	508 591 400
červenec	8 173	60	268	2 614	480 094 900
srpen	8 595	60	300	2 648	531 498 600
září	8 686	52	285	2 406	503 968 400
říjen	9 286	62	203	2 033	546 175 100
listopad	8 445	37	152	1 812	513 005 300
prosinec	8 220	51	163	1 732	487 604 700
<b>celkem</b>	<b>98 864</b>	<b>545</b>	<b>2 580</b>	<b>24 501</b>	<b>5 804 204 400</b>

**Nejvíce** nehod se stalo v **pátek** (16 502), **nejméně** naopak v **neděli** (10 050). Nárůst počtu nehod byl zaznamenán u všech dnů v týdnu (přičemž nejvýraznější nárůst počtu nehod byl zaznamenán u nehod pátečních – o 1 429). K nárůstu počtu usmrcených osob oproti roku 2015 došlo pouze u pondělních nehod (o 24 osob). Největší pokles počtu usmrcených zaznamenáváme při nehodách, které se staly ve čtvrtek (o 47 osob).

Počet nehod v roce 2016 v jednotlivých dnech týdne:



Počet usmrcených osob v roce 2016 při nehodách v jednotlivých dnech týdne:



**PŘÍČINY NEHOD**

Nejčastější příčiny nehod za období roku 2016; počet nehod a počet usmrcených osob:

Příčina nehody	Počet nehod	Počet usmrcených osob
Nepřiměřená rychlost	13 914	192
Nesprávné předjíždění	1 564	19
Nedání přednosti	14 333	92
Nesprávný způsob jízdy	53 167	193

Nejčtenější příčinou nehod řidičů motorových vozidel bylo v roce 2016 nevěnování se řízení vozidla (téměř 19,8 % z celkového počtu nehod zaviněných řidiči motorových vozidel), dále následuje nesprávné otáčení nebo couvání (10 % z celkového počtu nehod zaviněných řidiči motorových vozidel), nedodržení bezpečné vzdálenosti za vozidlem (9,8 % z celkového počtu nehod zaviněných řidiči motorových vozidel) a další.

**Pod vlivem alkoholu** bylo v roce 2016 zaznamenáno celkem 4 373 nehod, při nichž bylo 52 osob usmrceno. Celkem 251 dopravních nehod bylo způsobeno pod vlivem drog, deset osob při nich zemřelo. Při nehodách byla u řidiče přítomnost drog a alkoholu současně zjištěna v 59 případech.

**PŘEHLED VINÍKŮ A ZAVINĚNÍ NEHOD:**

Zavinění nehody	Počet nehod	Počet usmrcených
Řidičem motorového vozidla	82 981	496
Řidičem nemotorového vozidla	2 625	24
Z toho dětmi	243	1
Chodcem	1 133	21
Z toho dětmi	394	0
Jiným účastníkem	139	0
Závadou komunikace	217	0
Technickou závadou vozidla	427	0
Lesní, domácí zvířít	10 917	1
Jiné zavinění	425	3

Nehody podle druhu vozidla	Počet nehod	Počet usmrcených
moped	108	0
malý motocykl	111	2
motocykl	1 609	29
osobní automobil bez přívěsu	51 681	364
osobní automobil s přívěsem	488	5
nákladní automobil	7 507	55
nákladní automobil s přívěsem	776	5
nákladní automobil s návěsem	2 894	20
autobus	1 161	3
traktor	269	2
tramvaj	111	0
trolejbus	54	0
jiné motorové vozidlo	190	2
jízdní kolo	2 476	23
povoz, jízda na koni	5	0
jiné nemotorové vozidlo	27	0
vlak	1	0
nezjištěno, řidič ujel	16 127	10
jiný druh vozidla	11	0

## MÍSTA NEHOD

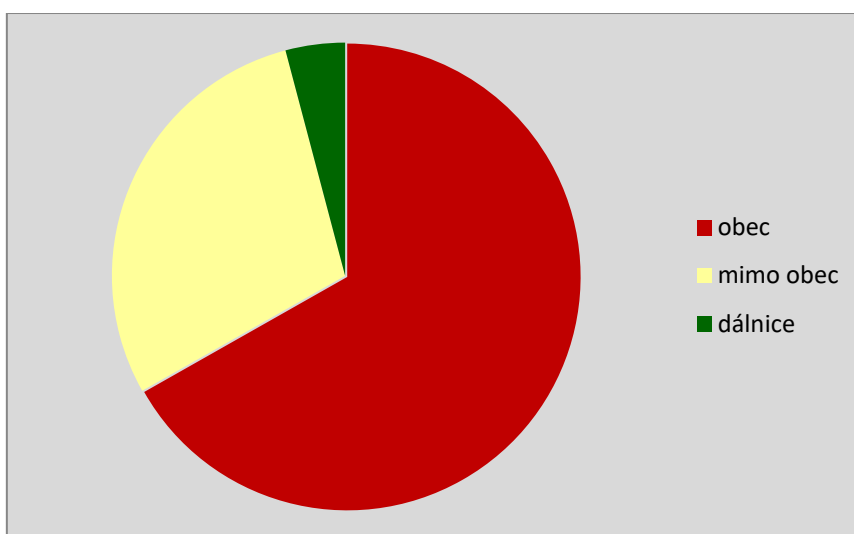
Z celkového počtu šetřených nehod a jejich následků došlo **v obcích** k:

- 69,7 % počtu nehod
- 33,4 % usmrcených osob
- 54 % těžkých zranění
- 56,9 % lehkých zranění
- 72,4 % nehod pod vlivem alkoholu

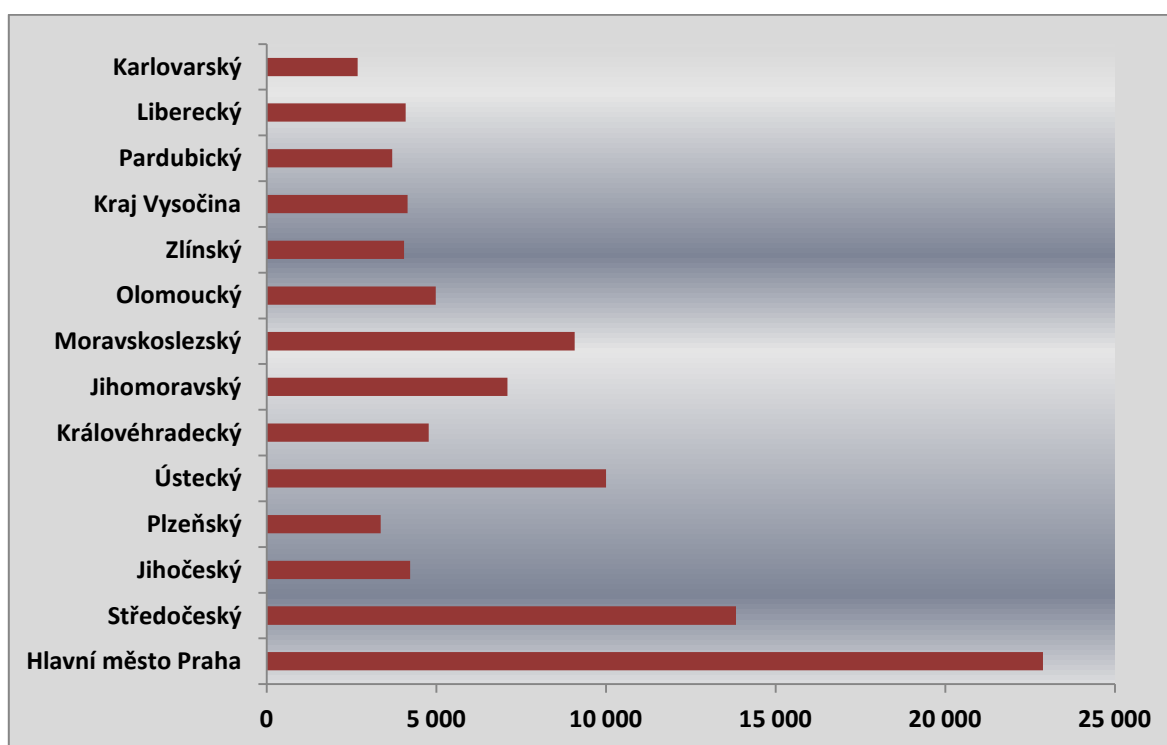
*Nejvíce nehod se stalo na místních komunikacích a na silnicích I. a II. třídy. K poklesu počtu nehod došlo na sledovaných křižovatkách a silnicích I. třídy. Z pohledu následků na životě jsou nejtragičtější nehody na silnicích I. a II. třídy, a to přestože se počet usmrcených osob na tomto typu komunikací oproti údajům z roku 2015 snížil (celkem o 87 osob). Nejvýraznější nárůst počtu usmrcených osob oproti shodnému období loňského roku byl zaznamenán na*

dálnicích (o 12 osob), sledovaných křižovatkách (o 8 osob), sledovaných komunikacích (o 1 osobu) a účelových komunikacích – polních, lesních cestách, apod. (o 1 osobu). Nárůst počtu nehod i usmrcených osob na dálnicích je způsoben administrativním rozšířením dálniční sítě od 1. ledna 2016. Porovnáním počtu nehod na původní dálniční síti zjišťujeme sice nárůst počtu dopravních nehod (o 298 nehod), dochází však k poklesu usmrcených osob (o 3 osoby). (Informace o nehodovosti na pozemních komunikacích v České republice za období leden-prosinec 2016, Ředitelství služby dopravní policie Policejního prezidia ČR).

Počet nehod podle místa v roce 2016:

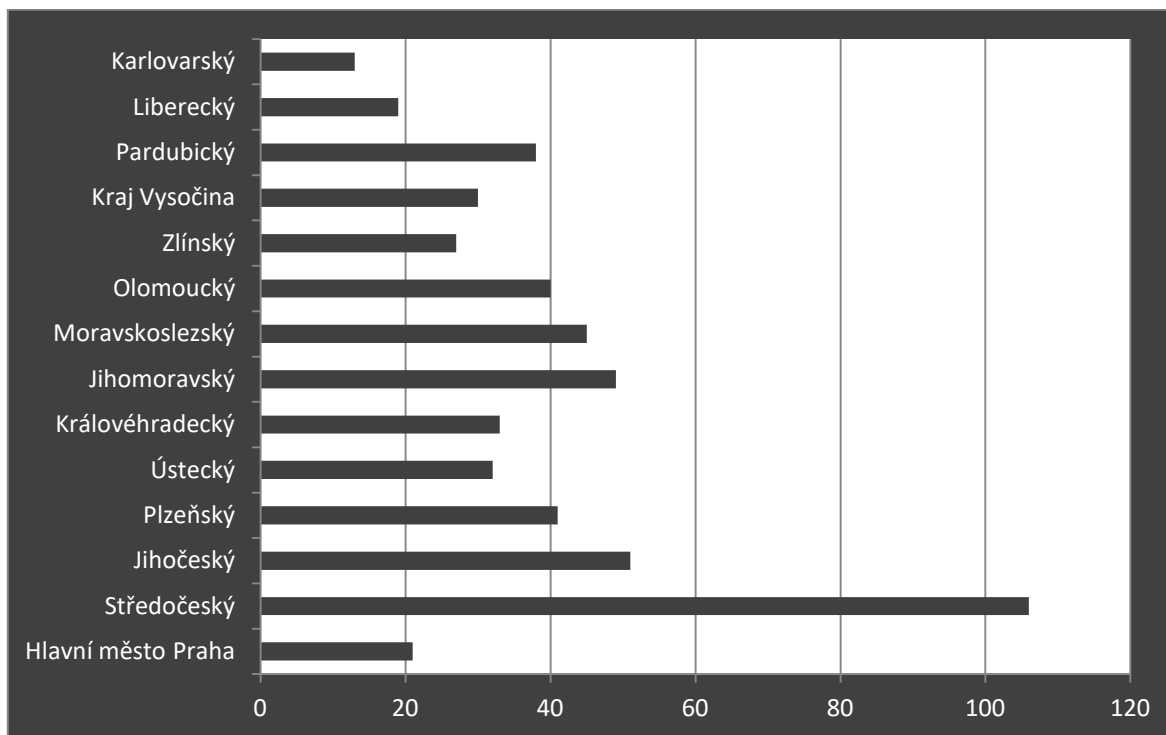


Počet nehod v jednotlivých krajích v období roku 2016:

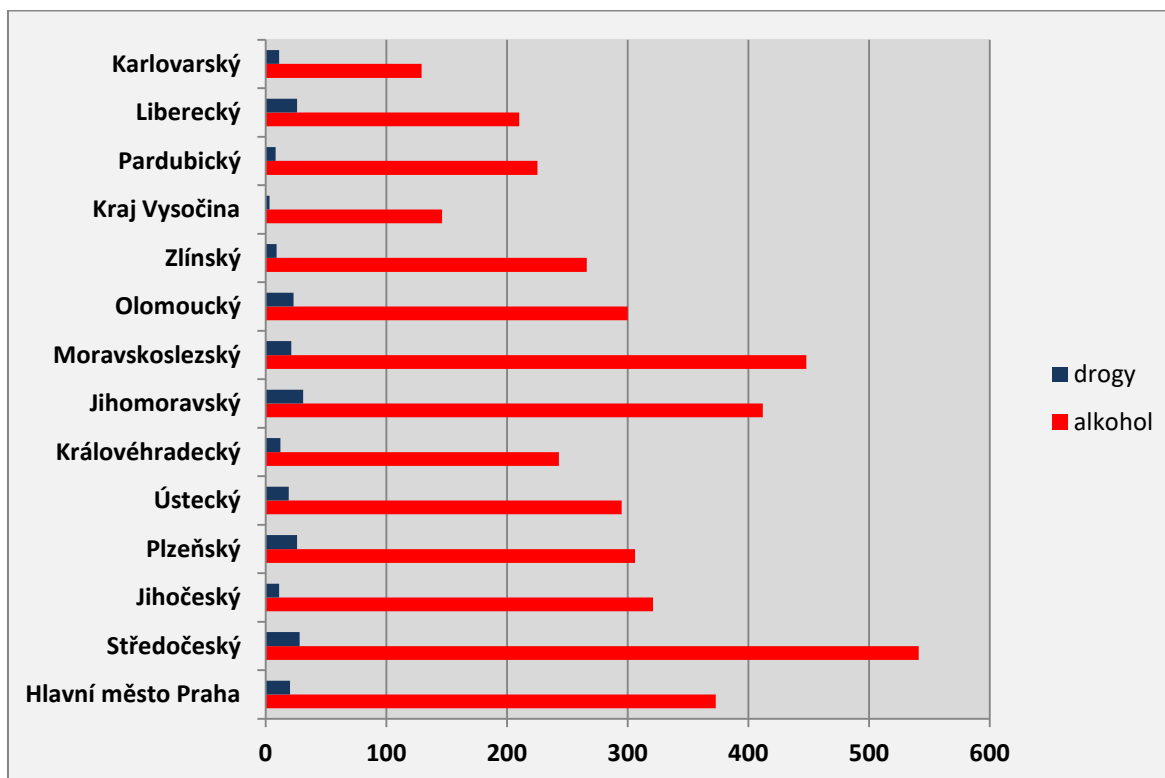




Počet usmrcených osob v jednotlivých krajích v období leden-září 2016:



Podíl alkoholu a drog na celkovém počtu nehod v jednotlivých krajích ČR v roce 2016:



**OKRESY:****Nejvyšší počet dopravních nehod:**

Ostrava	2 904
Brno-město	2 515
Olomouc	2 114
Ústí nad Labem	2 090
Praha Východ	1 847

**Nejvyšší nárůst dopravních nehod:**

Karlovy Vary	448
Kladno	303
Praha Východ	279
Benešov	240
Liberec	206

**Nejvyšší počet usmrcených osob:**

Benešov	17
Mladá Boleslav	15
Frýdek-Místek	15
Hradec Králové	14
Přerov	14

**Nejvyšší nárůst usmrcených:**

Kolín	6
Praha Východ	5
Hradec Králové	5
Kroměříž	5
Mladá Boleslav	4

**Nejnižší počet dopravních nehod:**

Rokycany	288
Prachatice	337
Klatovy	384
Domažlice	437
Písek	437

**Největší pokles počtu dopravních nehod:**

Teplice	-106
Hodonín	-103
Karviná	-72
Brno-město	-51
Žďár nad Sázavou	-50

**Nejnižší počet usmrcených osob:**

Jeseník	0
Prostějov	1
Litoměřice	1
Jablonec nad Nisou	2
Sokolov	2

**Největší pokles počtu usmrcených:**

Vyškov	-12
Chrudim	-12
Uherské Hradiště	-10
Tábor	-9
Olomouc	-9

**NEHODY POD VLIVEM ALKOHOLU - OKRESY:****Nejvyšší počet dopravních nehod - alkohol:**

Brno-město	134
Olomouc	112
Ostrava	111
Frýdek-Místek	95
Plzeň Venkov	87

**Nejvyšší počet usmrcených osob při DN - alkohol:**

Opava	4
Český Krumlov	3
Příbram	3
Blansko	3
Havlíčkův Brod	3

- 
- Nejvíce dopravních nehod šetřili policisté ve středu 17. února 2016 (393 nehod),
  - nejméně v neděli 3. ledna 2016 (99 nehod).
  - nejtragičtějším dnem v roce 2016 bylo pondělí 15. srpna 2016, kdy bylo při dopravních nehodách na pozemních komunikacích usmrceno 8 osob.
  - v roce 2016 zaznamenali policisté celkem 107 dnů bez usmrcení při dopravních nehodách.