

Statistika nehodovosti – 3. čtvrtletí 2017

Statistiky nehodovosti zahrnují pouze ty dopravní nehody, které vyšetřovala Policie České republiky. Pro srovnání vývoje některých ukazatelů nehodovosti a následků uvádíme také údaje za stejné období v minulých letech.

Statistické údaje jsou převzaty z <http://www.policie.cz/clanek/statistika-nehodovosti-178464.aspx>

Ve třech čtvrtletích letošního roku eviduje Policie ČR celkem **75 900** dopravních nehod na pozemních komunikacích. To je o **3 250** nehod více než ve srovnatelném období roku 2016 a o **13 976** dopravních nehod více než v roce 2013.

Hmotná škoda, odhadnutá policisty na místě dopravní nehody, činí v tomto období celkem 4 527,2 mil. Kč.

Celkový počet evidovaných nehod na území České republiky v období leden-září v letech 2013-2017:

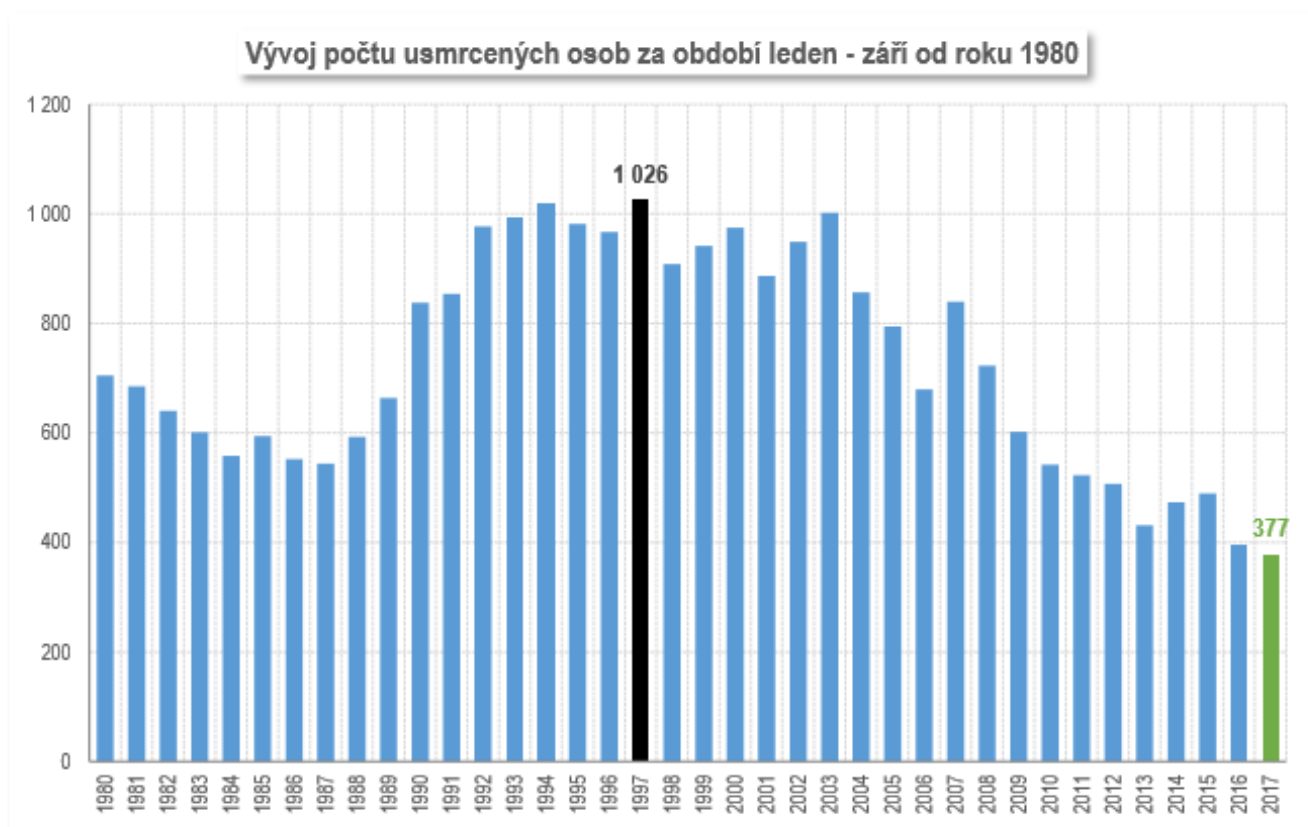


Ve sledovaném období došlo k nejvyššímu počtu dopravních nehod v pátek 1. září 2017 (444 dopravních nehod).

Naopak nejméně dopravních nehod se stalo v neděli 12. března 2017 (133 dopravních nehod). Nejtragičtější dnem se stala sobota 24. června 2017, kdy bylo při dopravních nehodách usmrceno 9 osob. Od ledna do září 2017 policisté zaznamenali 77 dnů bez smrtelné dopravní nehody. (Informace o nehodovosti na pozemních komunikacích v České republice za období leden-září 2017, Ředitelství služby dopravní policie Policejního prezidia ČR).

Počet usmrcených osob ve třetím čtvrtletí roku 2017 zaznamenává pokles nejen oproti loňskému roku ve srovnatelném období. Od ledna do konce září 2017 zemřelo v důsledku dopravní nehody celkem 377 osob, což je podle statistiky Ředitelství služby dopravní policie **nejnižší počet od roku 1980**. Nejvíce usmrcených bylo v roce 1997 (1 026 usmrcených osob).

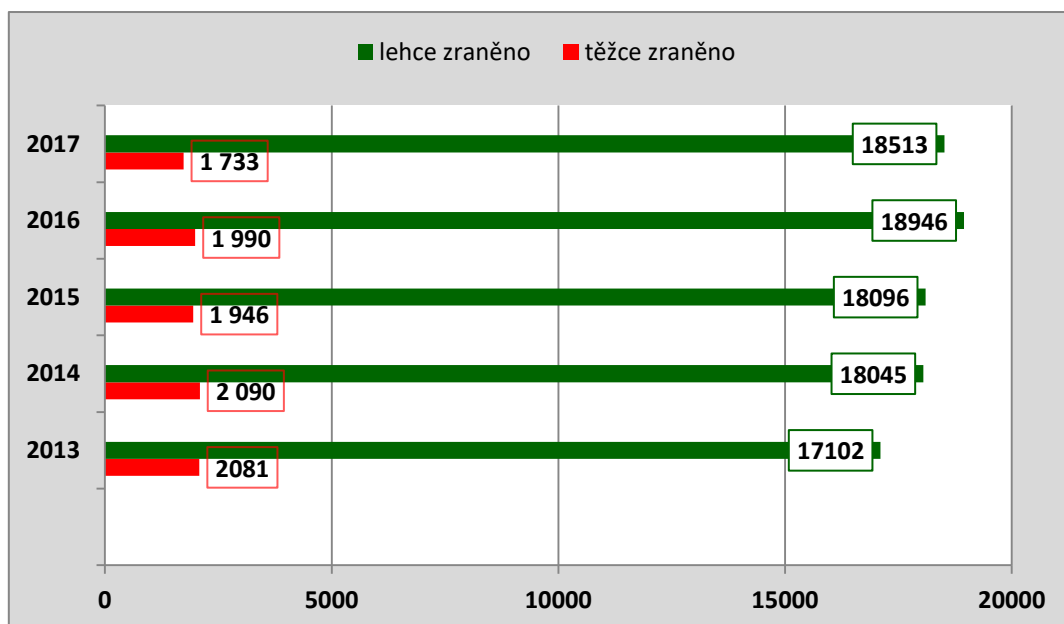
Následující graf je převzat z INFORMACE o nehodovosti na pozemních komunikacích v České republice za období leden–září 2017 na <http://www.policie.cz/clanek/statistika-nehodovosti-900835.aspx?q=Y2hudW09Mg%3d%3d>



Těžce zraněno bylo při dopravních nehodách ve třech čtvrtletích 2017 celkem **1 733** osob, lehce zraněno **18 513** osob.

Počet těžce zraněných osob je **nejnižší od roku 1980** (navíc s výrazným poklesem oproti roku předcházejícímu), nejvíce těžce zraněných bylo v roce 1997 (5 144 těžce zraněných).

Celkový počet těžce a lehce zraněných osob při dopravních nehodách ve srovnatelném období leden-září v letech 2013-2017:



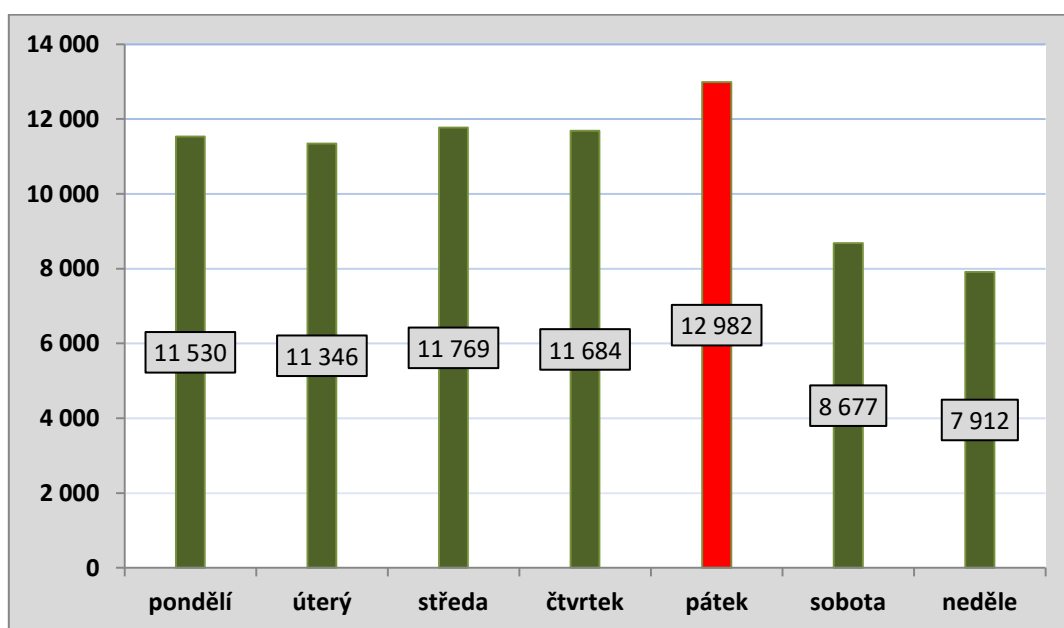
Přehled počtu nehod, usmrcených osob, těžkých a lehkých zranění a odhadu hmotné škody v jednotlivých měsících leden-září 2017:

Nehody a následky v měsících leden-září 2017	počet nehod	usmrceno	těžce zraněno	lehce zraněno	hmotná škoda
leden	8 612	30	94	1 520	495 854 100
únor	6 967	27	114	1 255	395 094 500
březen	7 715	31	164	1 562	395 094 500
duben	7 930	36	176	1 887	494 557 100
květen	9 221	40	233	2 340	539 939 100
červen	9 417	64	306	2 748	567 158 800
červenec	8 268	47	223	2 405	483 782 300
srpen	9 005	55	254	2 645	531 866 400
září	8 762	47	169	2 151	569 750 900

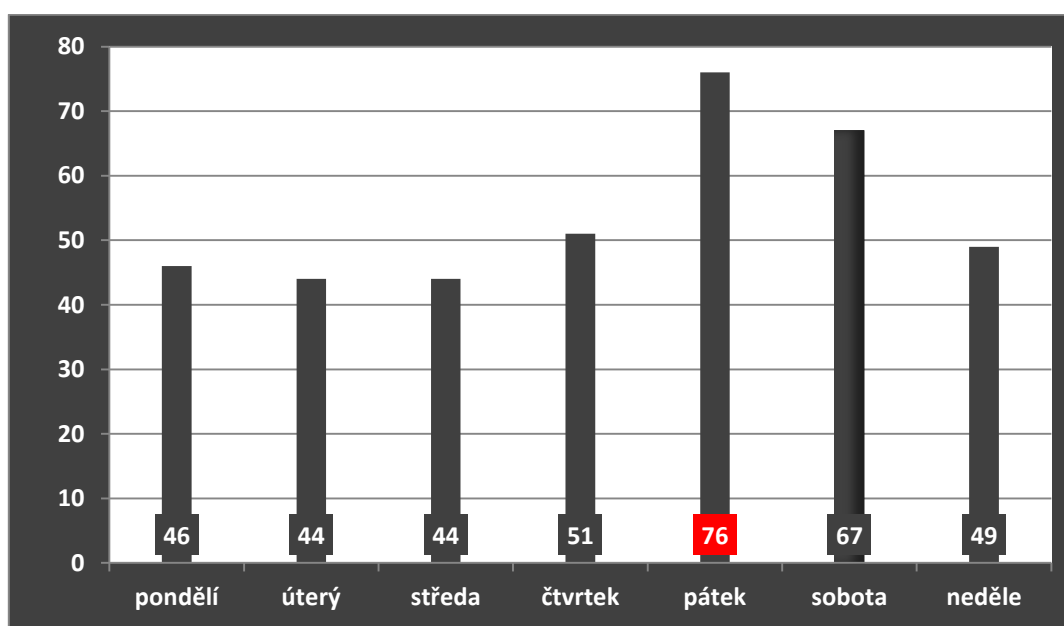
Ve srovnání se stejným obdobím roku 2016 došlo s výjimkou ledna a června ke snížení počtu usmrcených osob ve všech měsících třetího čtvrtletí.

Nejvíce nehod se stalo v pátek (12 982), nejméně v neděli (7 912). Nejvíce usmrcených osob zaznamenávají statistiky v pátek (76), nejméně v úterý a ve středu (44).

Počet nehod v období leden-září 2017 v jednotlivých dnech týdne:



Počet usmrcených osob v období leden-září 2017 při nehodách v jednotlivých dnech týdne:



PŘÍČINY NEHOD

Hlavní příčiny nehod za období leden-září 2017; počet nehod a počet usmrcených osob:

Příčina nehody	Počet nehod	Počet usmrcených osob
Nepřiměřená rychlost	9 745	125
Nesprávné předjíždění	1 138	18
Nedání přednosti	10 364	57
Nesprávný způsob jízdy	41 650	143

Příčinou více než 66 % dopravních nehod, zaviněných řidiči motorových vozidel, byl nesprávný způsob jízdy, při těchto nehodách bylo usmrceno 143 osob, což je o 4 osoby více než ve srovnatelném období roku 2016. Pokles usmrcených byl zaznamenán u nehod zaviněných nepřiměřenou rychlostí (o 17 usmrcených méně) a nedáním přednosti (o 7 usmrcenou osobu méně), nárůst pak u nehod zaviněných nesprávným předjížděním (o 2 osoby více). (Informace o nehodovosti na pozemních komunikacích v České republice za období leden-září 2017, Ředitelství služby dopravní policie Policejního prezidia ČR).

Nejčtenější příčinou nehod řidičů motorových vozidel bylo v prvních devíti měsících roku 2017 nevěnování se řízení vozidla (20,03 % těchto nehod), druhou nejčtenější příčinou dopravních nehod pak bylo nesprávné otáčení nebo couvání (u 10,87 % dopravních nehod).

Pořadí	Nejčtenější příčiny nehod zaviněných řidiči motorových vozidel	Počet nehod
1.	řidič se plně nevěnoval řízení vozidla	12 596
2.	nesprávné otáčení nebo couvání	6 837
3.	nedodržení bezpečné vzdálenosti za vozidlem	5 996
4.	jiný druh nesprávné jízdy	5 675
5.	nepřízpůsobení rychlosti stavu vozovky	4 453
6.	nezvládnutí řízení vozidla	3 495
7.	nepřízpůsobení rychlosti dopravně technickému stavu vozovky	2 984
8.	nedání přednosti upravené dopravní značkou "Dej přednost v jízdě!"	2 982
9.	vyhýbání bez dostatečného bočního odstupu	2 882
10.	vjetí do protisměru	1 991

Pod vlivem alkoholu nebo jiných návykových látek evidují statistiky celkem **3 116** nehod, při nichž bylo 18 osob usmrceno. Počet nehod je ve srovnatelném období oproti loňskému roku o 183 případů nižší, stejně i počet usmrcených lidí (pokles o 23 osob).

Drogy byly zjištěny v případě 167 dopravních nehod, při těchto nehodách došlo k usmrcení dvou osob. Ve 49 případech byla zjištěna přítomnost alkoholu a drog u viníka dopravní nehody současně. (Informace o nehodovosti na pozemních komunikacích v České republice za období leden-září 2017, Ředitelství služby dopravní policie Policejního prezidia ČR).

Celkem 82,9 % nehod bylo zaviněno řidiči motorových vozidel a při těchto nehodách přišlo o život 343 osob (91 %). K usmrcení došlo u nehod zaviněných řidiči motorových vozidel (v porovnání se shodným obdobím loňského roku o 18 usmrcených osob méně), řidiči nemotorových vozidel (26 usmrcených, o 8 osob více v porovnání s rokem 2016), chodcem (6 usmrcených osob, o 6 osob méně než v loňském roce), lesní zvěří/domácím zvířetem a jiným zaviněním (vždy 1 usmrcená osoba). Více než 11 % dopravních nehod bylo zaviněno zvěří (což představuje nárůst oproti předcházejícímu roku o 1 163 dopravních nehod). Další druhy zavinění jsou uvedeny v následující tabulce:

PŘEHLED VINÍKŮ A ZAVINĚNÍ NEHOD:

Zavinění nehody	Počet nehod	Počet usmrcených
řidičem motorového vozidla	62 898	343
řidičem nemotorového vozidla	2 223	26
<i>z toho dětmi</i>	202	0
chodcem	818	6
<i>z toho dětmi</i>	306	0
jiným účastníkem	113	0
závadou komunikace	260	0
technickou závadou komunikace	337	0
lesní, domácí zvěří	8 892	1
jiné zavinění	359	1

NEHODY PODLE DRUHU VOZIDLA:

Nejvíce osob bylo usmrceno při nehodách zaviněných řidičem osobního vozidla (239 osob), největší pokles usmrcených evidujeme u nehod zaviněných řidiči osobních automobilů (o 19 osob) a u nehod zaviněných řidiči nákladních vozidel (o 15 osob).

Nehody podle druhu vozidla	Počet nehod	Počet usmrcených
moped	63	1
malý motocykl	76	0
motocykl	1 516	38
osobní automobil bez přívěsu	37 889	239
osobní automobil s přívěsem	359	2
nákladní automobil	5 932	25
nákladní automobil s přívěsem	576	6
nákladní automobil s návěsem	2 177	22
autobus	1 014	2
traktor	255	4
tramvaj	88	1
trolejbus	51	0
jiné motorové vozidlo	164	0
jízdní kolo	2 086	24
povoz, jízda na koni	5	0
jiné nemotorové vozidlo	41	1
vlak	3	0
nezjištěno, řidič ujel	12 823	4
jiný druh vozidla	3	0

Kategorie osoby	Počet usmrcených	Rozdíl oproti roku 2016
řidič osobního vozidla	130	-20
chodec	66	-2
řidič motocyklu	55	1
spolujezdec v osobním vozidle	58	-6
cyklista	37	9
řidič nákladního vozidla sólo	13	-4
spolujezdec v nákladním vozidle sólo	2	-2
řidič nákladního vozidla s návěsem	2	2
spolujezdec v nákladním vozidle s návěsem	2	0
cestující v autobusu	1	1

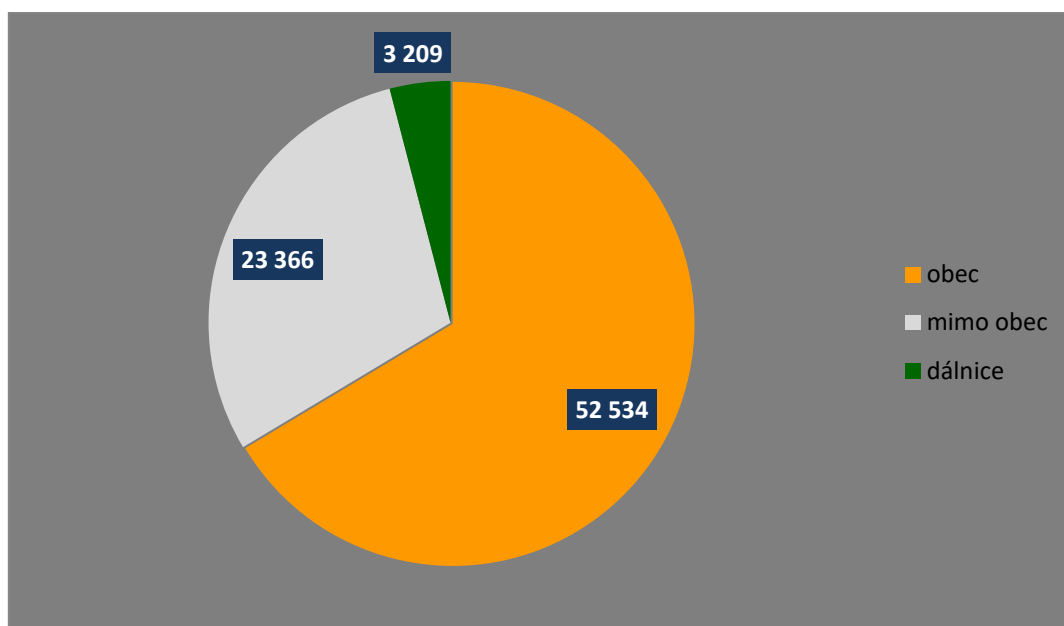
MÍSTA NEHOD

Z celkového počtu šetřených nehod a jejich následků došlo v obcích k:

- 69,2 % počtu nehod
- 31,0 % usmrcených osob
- 50,1 % těžkých zranění
- 56,7 % lehkých zranění
- 72,6 % nehod pod vlivem alkoholu

Nejvíce nehod se stalo na místních komunikacích a na silnicích I., II. a III. třídy. Z pohledu následků na životě jsou nejtragičtější nehody na silnicích I., II. a III. třídy. Nejvýraznější pokles počtu usmrcených byl v období leden - září zaznamenán u dálnic (o 9 usmrcených osob) a silnic II. třídy (o 8 usmrcených osob), největší nárůst počtu usmrcených byl u nehod na silnicích III. třídy (o 5 usmrcených). (Informace o nehodovosti na pozemních komunikacích v České republice za období leden-září 2017, Ředitelství služby dopravní policie Policejního prezidia ČR).

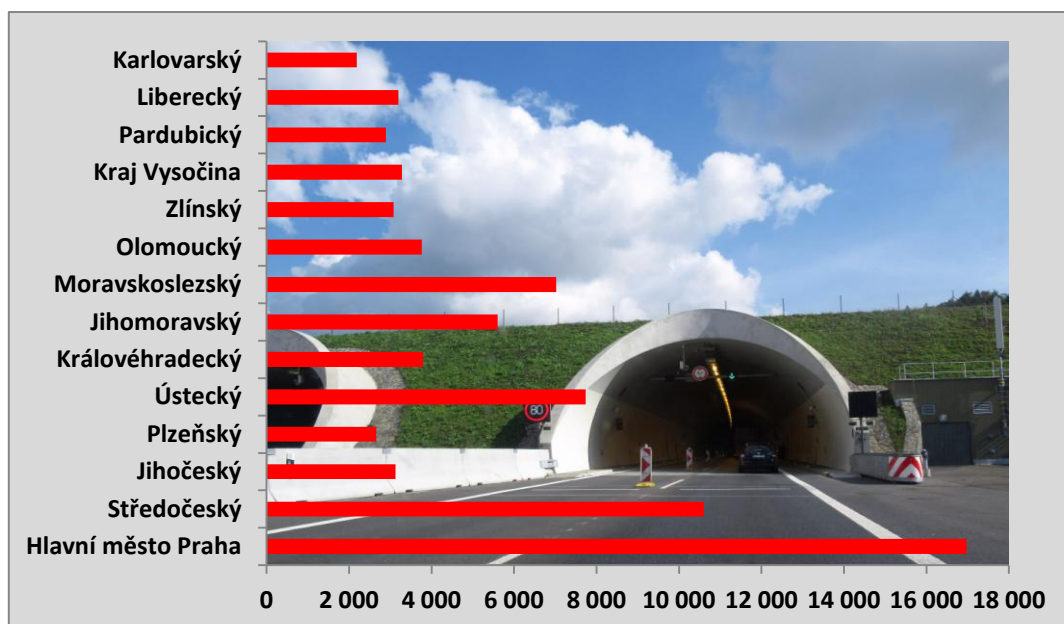
Počet nehod podle místa v období leden-září 2017:



Nehody a počet usmrcených podle druhu komunikace v porovnání s rokem 2016 ve srovnatelném období leden-září:

Druh komunikace	Počet nehod	Rozdíl oproti roku 2016	Počet usmrcených	Rozdíl oproti roku 2016
dálnice	3 209	38	20	-9
silnice I. třídy	10 344	351	136	-5
silnice II. třídy	11 059	321	84	-8
silnice III. třídy	9 459	639	70	5
sledovaná křižovatka	1 983	-36	6	0
sledovaná komunikace	7 875	217	19	1
místní komunikace	28 420	1 301	39	2
účelová komunikace – polní, lesní cesty	305	96	1	-2
účelová komunikace - ostatní	3 246	60	2	-2

Počet nehod v jednotlivých krajích v období leden-září 2017:



Počet usmrcených osob v jednotlivých krajích v období leden-září 2017:

