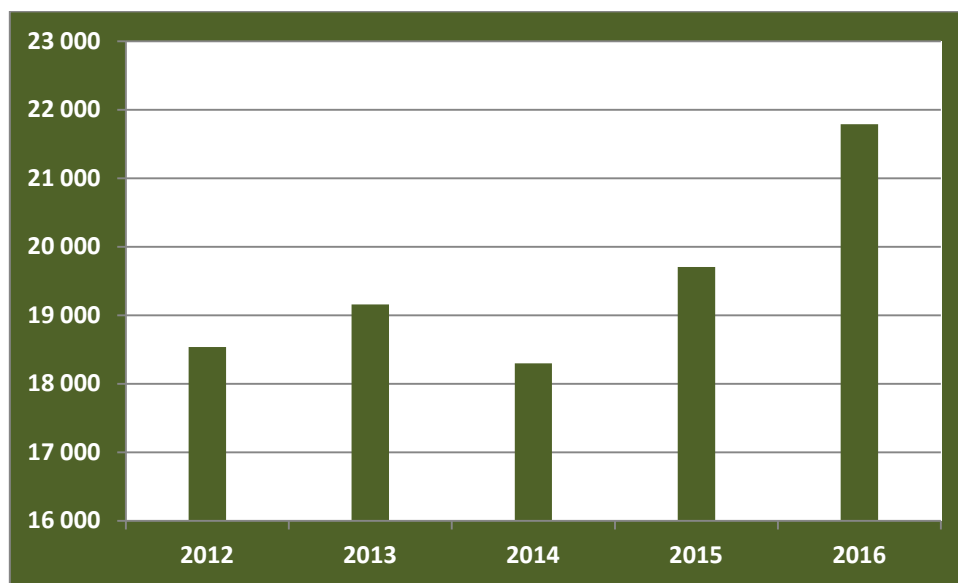


## Statistika nehodovosti – 1. čtvrtletí 2016

Statistiky nehodovosti zahrnují pouze ty dopravní nehody, které vyšetřovala Policie České republiky. Pro srovnání vývoje některých ukazatelů nehodovosti a následků uvádíme také údaje za stejné období v minulých letech.

Statistické údaje jsou převzaty z <http://www.policie.cz/clanek/statistika-nehodovosti-178464.aspx>

**Celkový počet evidovaných nehod na území České republiky v období leden-březen v letech 2012-2016:**



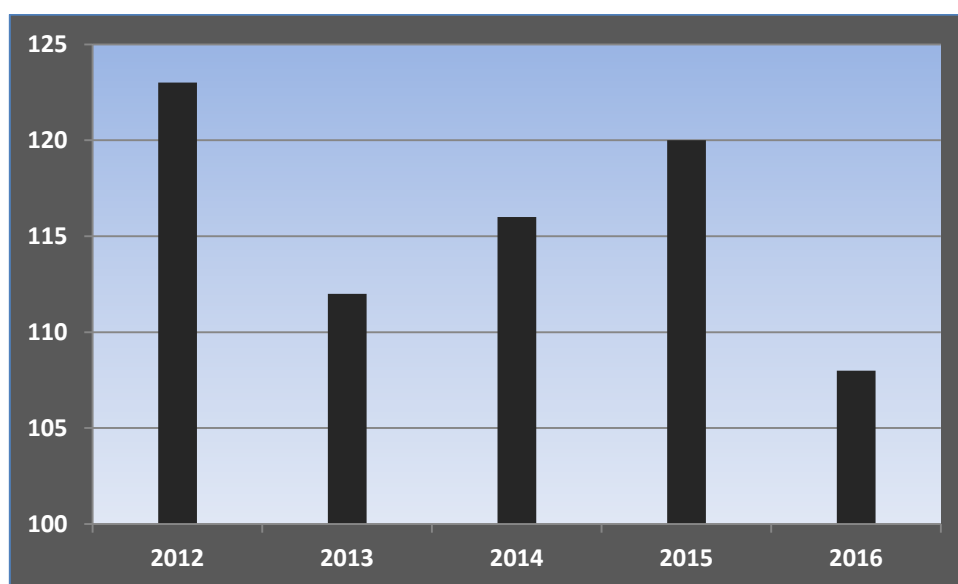
Z grafu je patrný nárůst celkového počtu nehod i v letošním 1. čtvrtletí.

Nejvíce nehod se v tomto období stalo ve středu 17. února (celkem 391 nehod), nejméně v neděli 3. ledna (99 nehod).

---

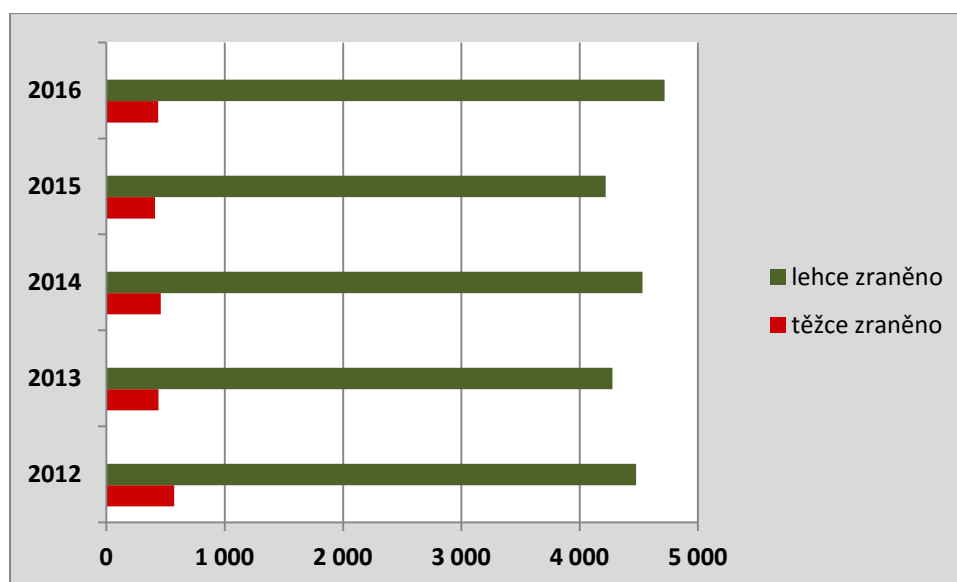
Následující graf ukazuje srovnání z let 2012-2016 v I.Q v počtu usmrcených osob. V této oblasti je v letošním roce vývoj zatím pozitivní. Nejméně usmrcených osob při dopravních nehodách bylo nejen ve srovnání s lety 2012-2015, ale od roku 1980.

Porovnání počtu usmrcených osob při nehodách v I. Q v letech 2012-2016:



Těžce zraněno bylo při nehodách v prvním čtvrtletí 2016 celkem **437** osob, lehce **4 717** osob.

Celkový počet těžce a lehce zraněných osob při dopravních nehodách ve srovnatelném období I. Q v letech 2012-2016:

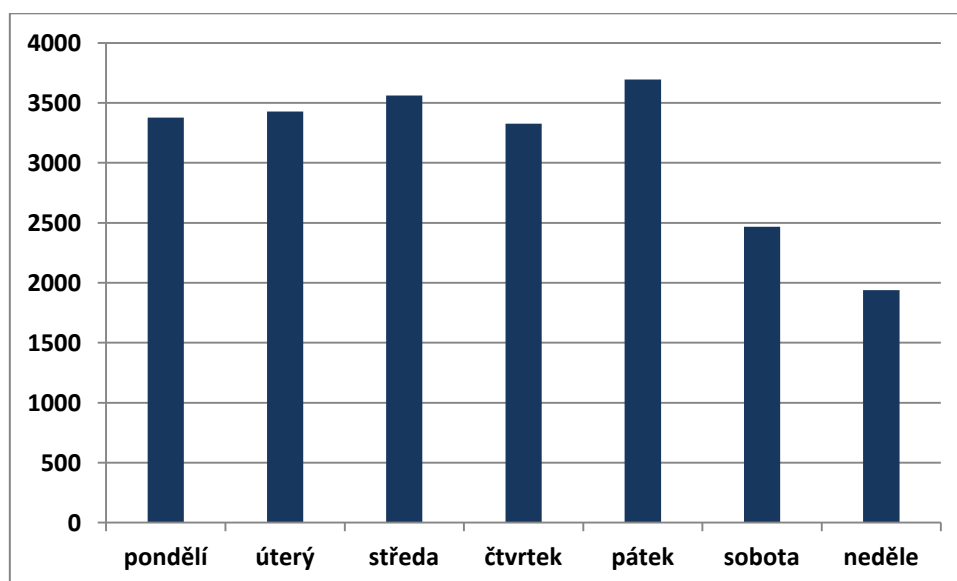


K největšímu počtu nehod došlo v měsíci lednu (7 910 nehod), nejvíce osob bylo usmrceno při nehodách v březnu (50 osob).

Nehody a následky v měsících 1. čtvrtletí 2016	počet nehod	usmrceno	těžce zraněno	lehce zraněno	hmotná škoda
leden	7 910	27	142	1 718	448 262 500
únor	6 661	31	136	1 384	384 440 500
březen	7 221	50	159	1 615	431 071 000

Nejvíce nehod se stalo v pátek (3 695), nejméně v neděli (1 938). Nejvíce usmrcených osob zaznamenávají statistiky v pátek (29), nejméně v sobotu (6).

*Počet nehod v období leden-březen 2016 v jednotlivých dnech týdne:*



Druh nehody	Počet nehod	Počet usmrcených
Srážka s jedoucím nekolejovým vozidlem	7 265	36
Srážka s vozidlem zaparkovaným	4 650	8
Srážka s pevnou překážkou	5 297	23
Srážka s chodcem	851	32
Srážka s lesní zvěří	1 951	0
Srážka s domácím zvířetem	143	0
Srážka s vlakem	37	4
Srážka s tramvají	127	0
Havárie	1 014	5
Jiný druh nehody	455	0

### PŘÍČINY NEHOD

Nejčtenější příčinou nehod řidičů motorových vozidel bylo v 1. čtvrtletí roku 2016 nevěnování se řízení vozidla (18,5 % z celkového počtu nehod zaviněných řidiči motorových vozidel), následuje nepřizpůsobení rychlosti stavu vozovky (15 %).

Příčina nehody	Počet nehod	Počet usmrcených osob
<b>Nepřiměřená rychlost</b>	4 133	41
<b>Nesprávné předjíždění</b>	288	4
<b>Nedání přednosti</b>	3 057	15
<b>Nesprávný způsob jízdy</b>	11 458	38

**Pod vlivem alkoholu** bylo v období leden-březen 2016 zaznamenáno celkem 910 nehod, při nichž bylo 10 osob usmrceno.

Celkem 51 dopravních nehod bylo způsobeno pod vlivem drog, ve 14 případech byla zjištěna přítomnost alkoholu a drog současně.

**PŘEHLED VINÍKŮ A ZAVINĚNÍ NEHOD:**

<b>Zavinění nehody</b>	<b>Počet nehod</b>	<b>Počet usmrcených</b>
Řidičem motorového vozidla	18 937	98
Řidičem nemotorového vozidla	245	2
Z toho dětmi	11	0
chodcem	257	8
Z toho dětmi	69	0
Jiným účastníkem	31	0
Závadou komunikace	53	0
Technickou závadou vozidla	88	0
Lesní, domácí zvířít	2 090	0
Jiné zavinění	89	0

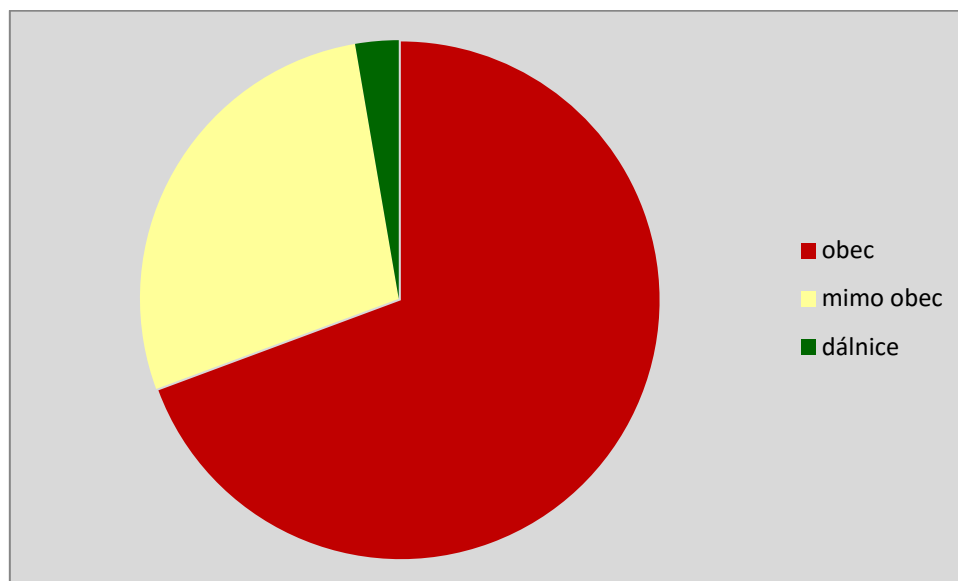
**MÍSTA NEHOD**

Z celkového počtu šetřených nehod a jejich následků došlo v obcích k:

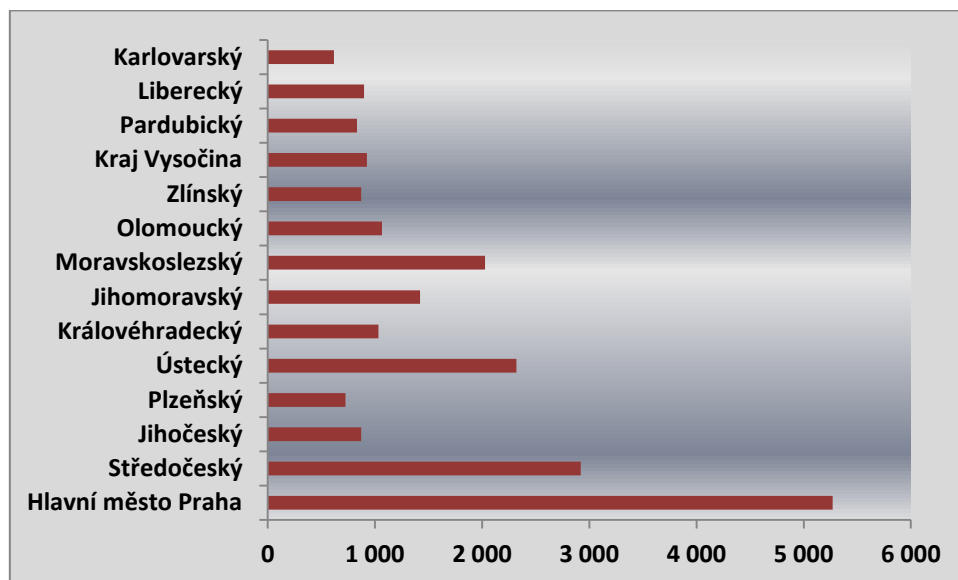
- 71 % počtu nehod
- 40 % usmrcených osob
- 53 % těžkých zranění
- 56 % lehkých zranění
- 71 % nehod pod vlivem alkoholu

*Nejvíce nehod se stalo na místních komunikacích a na silnicích I. a II. třídy. K poklesu nehod došlo na sledovaných křižovatkách a silnicích I. třídy. Z pohledu následků na životě jsou nejtragičtější nehody na silnicích I. a II. třídy, a to přestože se počet usmrcených osob na tomto typu komunikací oproti údajům ze shodného období roku 2015 snížil. Nejvýraznější nárůst počtu usmrcených osob oproti shodnému období loňského roku byl zaznamenán na dálnicích, a to o 7 osob (Informace o nehodovosti na pozemních komunikacích v České republice za období leden-březen 2016, Ředitelství služby dopravní policie Policejního prezidia ČR; Praha 8. dubna 2016).*

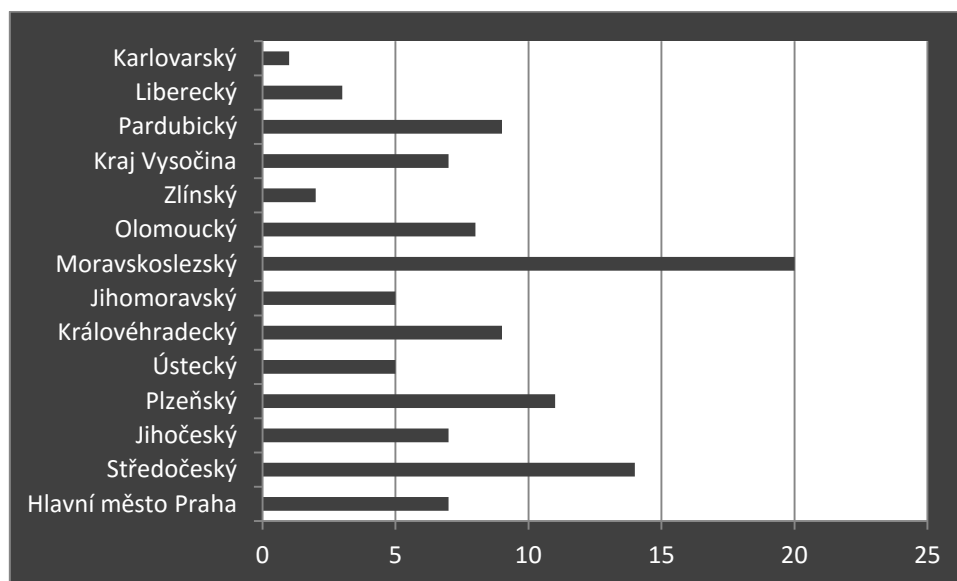
Počet nehod podle místa v období leden-březen 2016:



Počet nehod v jednotlivých krajích v 1. čtvrtletí 2016:



Počet usmrčených osob v jednotlivých krajích v 1. čtvrtletí 2016:



Nejtragičtějším dnem v 1. čtvrtletí 2016 byl pátek 18. března, kdy zemřelo při dopravních nehodách celkem 8 osob.

V tomto období však bylo zaznamenáno 34 dní bez usmrcení při nehodě nebo následek nehody.