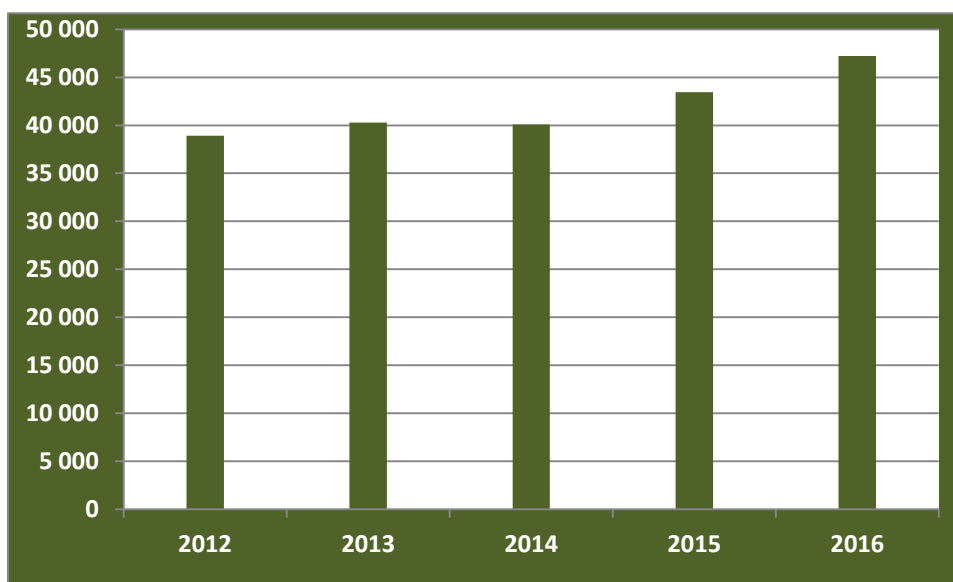


## Statistika nehodovosti – 1. pololetí 2016

Statistiky nehodovosti zahrnují pouze ty dopravní nehody, které vyšetřovala Policie České republiky. Pro srovnání vývoje některých ukazatelů nehodovosti a následků uvádíme také údaje za stejné období v minulých letech.

Statistické údaje jsou převzaty z <http://www.policie.cz/clanek/statistika-nehodovosti-178464.aspx>

### Celkový počet evidovaných nehod na území České republiky v období leden-červen v letech 2012-2016:



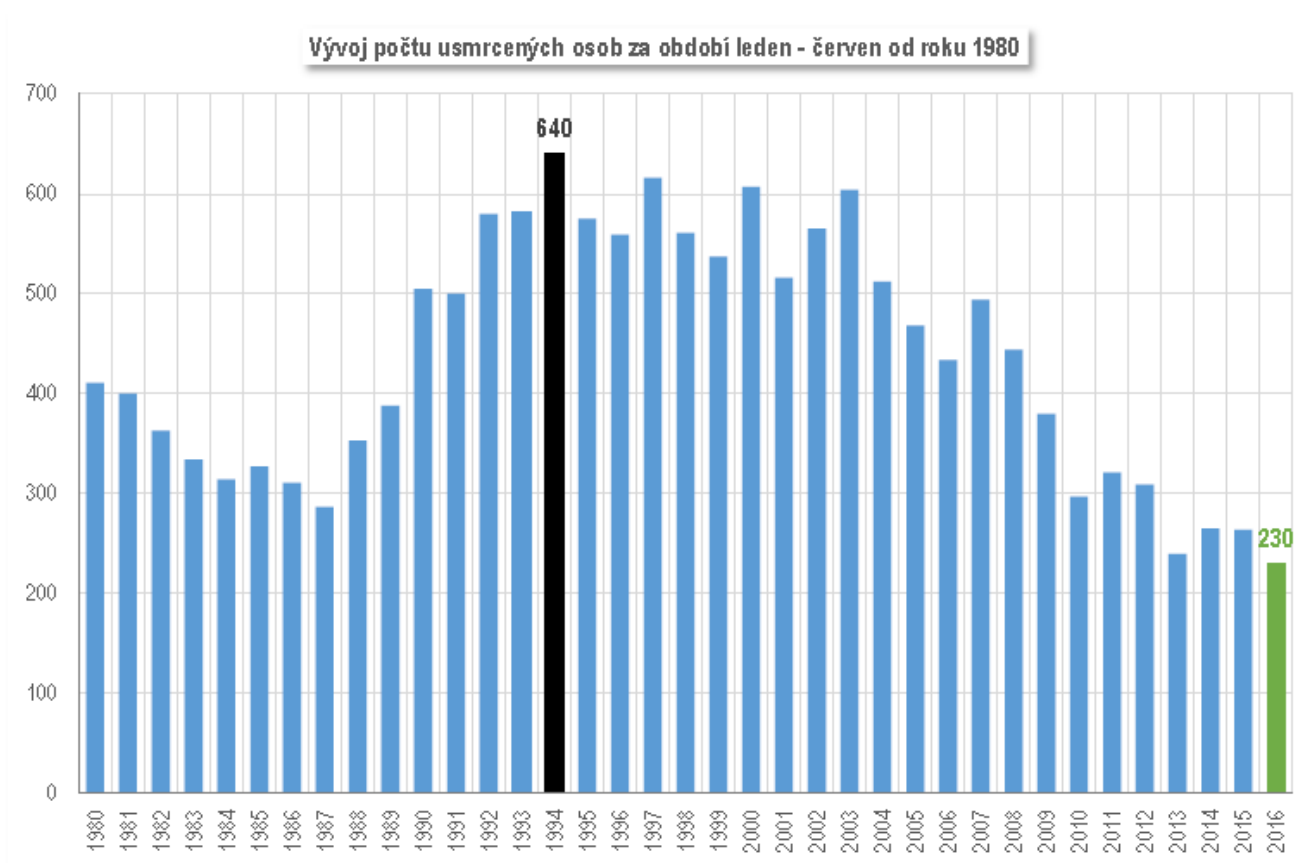
Z grafu je patrný nárůst celkového počtu nehod i v letošním 1. pololetí.

Nejvíce nehod se v tomto období stalo ve středu 17. února (celkem 391 nehod), nejméně v neděli 3. ledna (99 nehod).

---

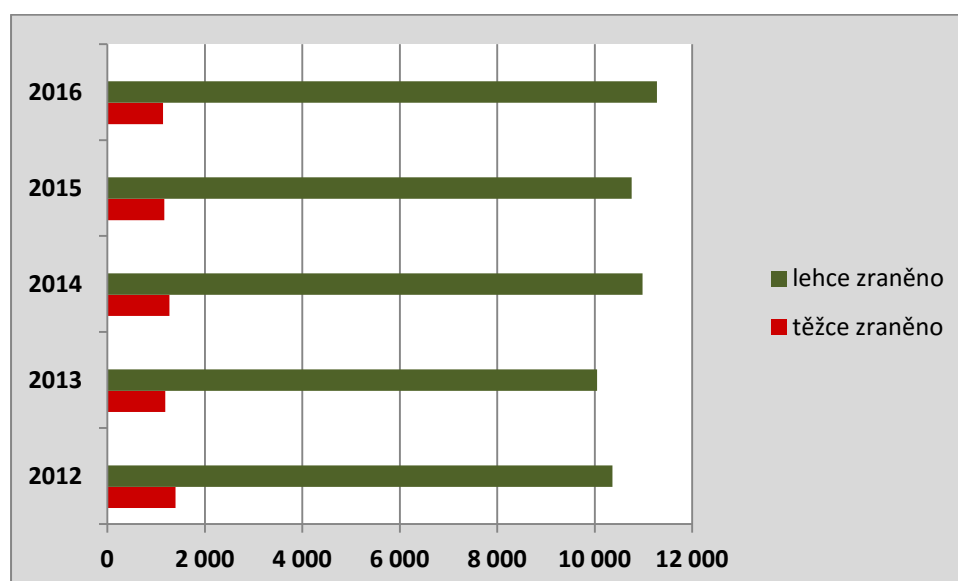
Počet usmrcených osob i v prvním pololetí zaznamenává pokles oproti minulým letem a srovnatelným obdobím. Od ledna do června 2016 zemřelo celkem 230 osob, což je o 34 osob méně než vloni. V širším porovnání je to nejméně úmrtí v důsledku dopravních nehod od roku 1980.

Následující graf je převzat z **INFORMACE o nehodovosti na pozemních komunikacích v České republice za období leden – červen 2016** na <http://www.policie.cz/clanek/statistika-nehodovosti-900835.aspx?q=Y2hudW09Mg%3d%3d>



Těžce zraněno bylo při nehodách v prvním pololetí 2016 celkem **1 141** osob, lehce **11 275** osob.

*Celkový počet těžce a lehce zraněných osob při dopravních nehodách ve srovnatelném období 1. pololetí v letech 2012-2016:*

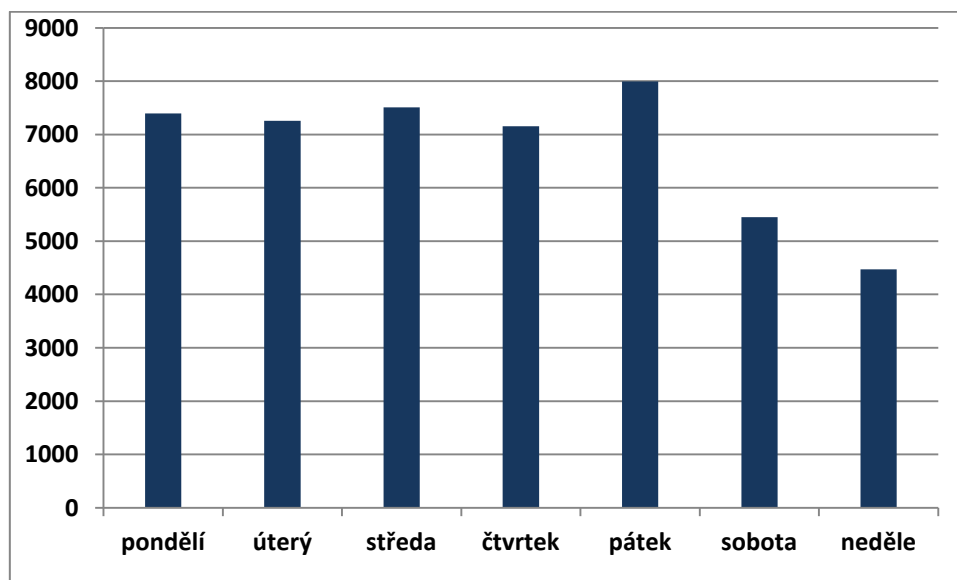


*Přehled počtu nehod, usmrcených osob, těžkých a lehkých zranění a odhadu hmotné škody v jednotlivých měsících 1. pololetí 2016:*

| Nehody a následky v měsících 1. pololetí 2016 | počet nehod | usmrceno | těžce zraněno | lehce zraněno | hmotná škoda |
|---|-------------|----------|---------------|---------------|--------------|
| leden   | 7 963       | 27       | 146           | 1 729         | 449 415 200  |
| únor  | 6 692       | 31       | 142           | 1 392         | 385 219 800  |
| březen  | 7 350       | 49       | 184           | 1 604         | 433 838 800  |
| duben   | 7 961       | 39       | 192           | 1 777         | 450 543 600  |
| květen  | 8 753       | 46       | 233           | 2 167         | 510 592 700  |
| červen  | 8 517       | 38       | 244           | 2 606         | 510 159 800  |

Nejvíce nehod se stalo v pátek (7 997), nejméně v neděli (4 474). Nejvíce usmrcených osob zaznamenávají statistiky v pátek (42), nejméně ve středu (20).

*Počet nehod v období leden-červen 2016 v jednotlivých dnech týdne:*



**PŘÍČINY NEHOD**

Nejčastější příčiny nehod – počet nehod a počet usmrcených osob:

| Příčina nehody                | Počet nehod | Počet usmrcených osob |
|-------------------------------|-------------|-----------------------|
| <b>Nepřiměřená rychlost</b>   | 6 788       | 84                    |
| <b>Nesprávné předjíždění</b>  | 736         | 6                     |
| <b>Nedání přednosti</b>       | 6 786       | 30                    |
| <b>Nesprávný způsob jízdy</b> | 25 448      | 87                    |

**Pod vlivem alkoholu** bylo v období leden-červen 2016 zaznamenáno celkem 1 968 nehod, při nichž bylo 11 osob usmrceno.

Celkem 114 dopravních nehod bylo způsobeno pod vlivem drog, ve 34 případech byla zjištěna přítomnost alkoholu a drog současně.

**PŘEHLED VINÍKŮ A ZAVINĚNÍ NEHOD:**

| Zavinění nehody              | Počet nehod | Počet usmrcených |
|------------------------------|-------------|------------------|
| Řidičem motorového vozidla   | 39 759      | 207              |
| Řidičem nemotorového vozidla | 1 133       | 10               |
| Z toho dětmi                 | 112         | 0                |
| Chodcem                      | 580         | 11               |
| Z toho dětmi                 | 206         | 0                |
| Jiným účastníkem             | 77          | 0                |
| Závadou komunikace           | 115         | 0                |
| Technickou závadou vozidla   | 211         | 0                |
| Lesní, domácí zvěří          | 5 173       | 1                |
| Jiné zavinění                | 188         | 1                |

| Nehody podle druhu vozidla    | Počet nehod | Počet usmrcených |
|-------------------------------|-------------|------------------|
| moped                         | 42          | 0                |
| malý motocykl                 | 51          | 2                |
| motocykl                      | 678         | 11               |
| osobní automobil bez přívěsu  | 24 750      | 142              |
| osobní automobil s přívěsem   | 199         | 2                |
| nákladní automobil            | 3 606       | 29               |
| nákladní automobil s přívěsem | 358         | 1                |
| nákladní automobil s návěsem  | 1 426       | 12               |
| autobus                       | 570         | 2                |
| traktor                       | 124         | 0                |
| tramvaj                       | 45          | 0                |
| trolejbus                     | 21          | 0                |
| jiné motorové vozidlo         | 81          | 1                |
| jízdní kolo                   | 1 069       | 9                |
| povoz, jízda na koni          | 2           | 0                |
| jiné nemotorové vozidlo       | 13          | 0                |
| vlak                          | 0           | 0                |
| nezjištěno, řidič ujel        | 7 851       | 6                |
| jiný druh vozidla             | 6           | 0                |

## MÍSTA NEHOD

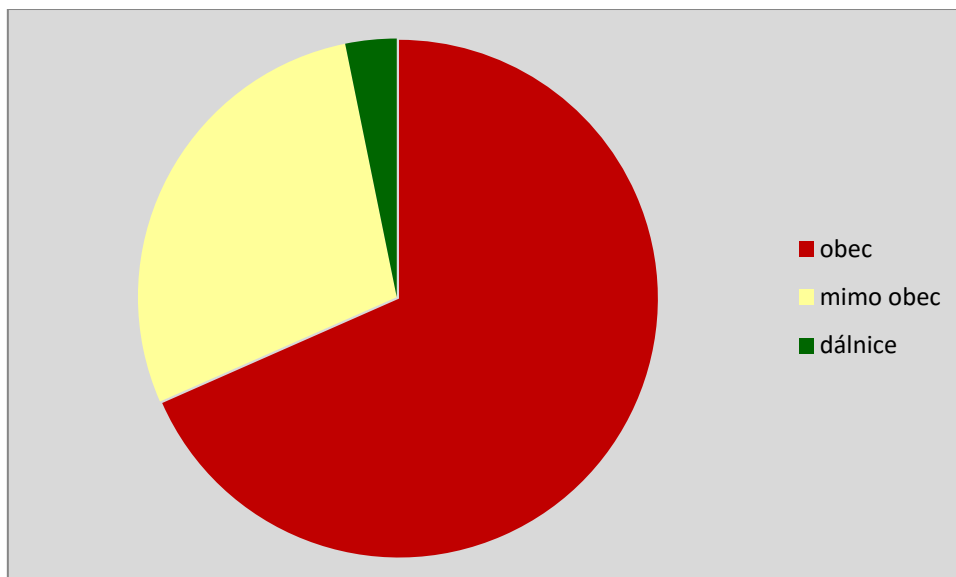
Z celkového počtu šetřených nehod a jejich následků došlo v obcích k:

- 71 % počtu nehod
- 33 % usmrcených osob
- 54 % těžkých zranění
- 57 % lehkých zranění
- 73 % nehod pod vlivem alkoholu

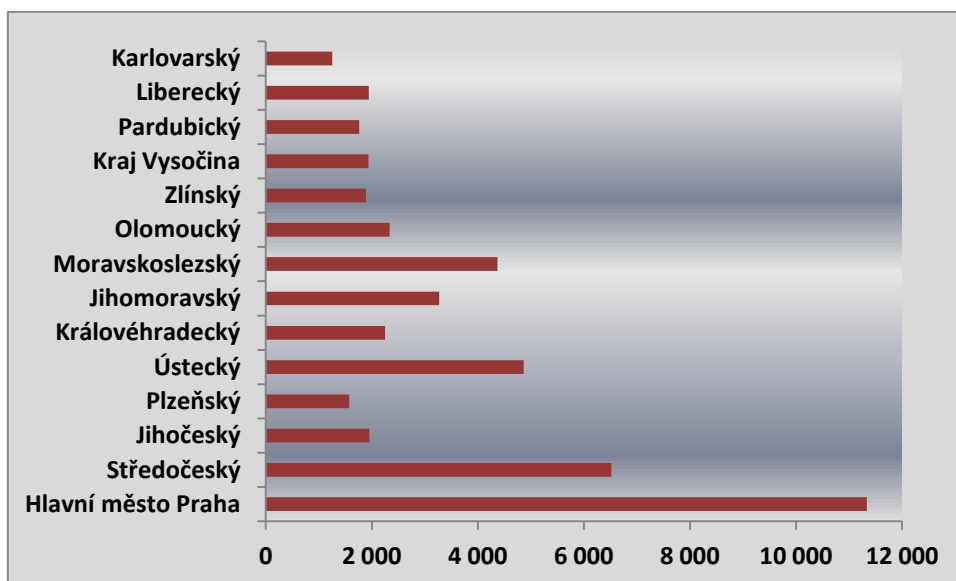
*Nejvíce nehod se stalo na místních komunikacích a na silnicích II. a I. třídy. K poklesu počtu nehod došlo na sledovaných křižovatkách. Z pohledu následků na životě jsou nejtragičtější nehody na silnicích I. a II. třídy, a to přestože se počet usmrcených osob na tomto typu komunikací oproti údajům ze shodného období roku 2015 snížil (celkem o 32 osob). Nejvýraznější nárůst počtu usmrcených osob*

oproti shodnému období loňského roku byl zaznamenán na dálnicích, a to o 6 osob (Informace o nehodovosti na pozemních komunikacích v České republice za období leden-červen 2016, Ředitelství služby dopravní policie Policejního prezidia ČR).

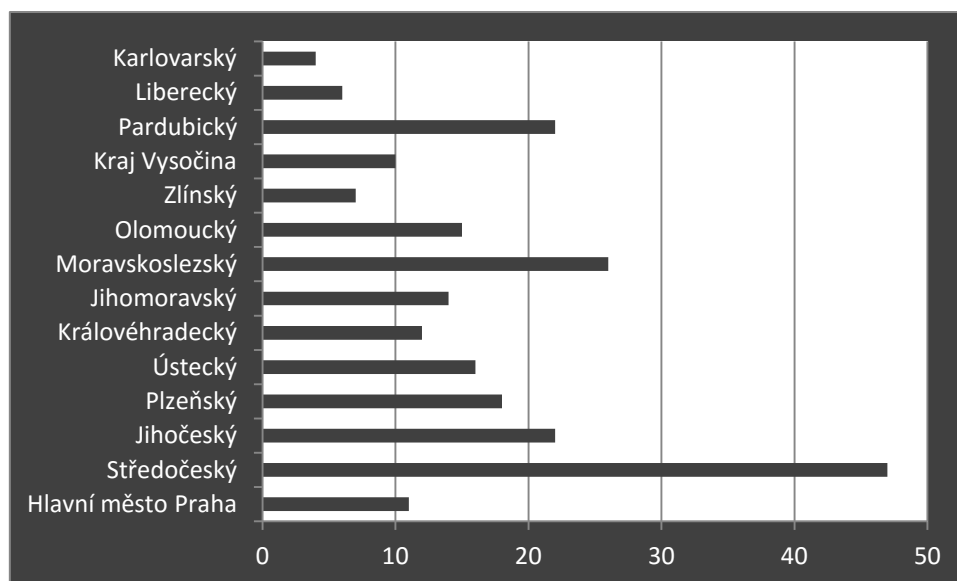
Počet nehod podle místa v období leden-červen 2016:



Počet nehod v jednotlivých krajích v 1. pololetí 2016:



Počet usmrcených osob v jednotlivých krajích v 1. pololetí 2016:



**Celkem 7 851** nehod bylo zaviněno řidičem, který **z místa dopravní nehody ujel**. Při nehodách, kdy viník z místa ujel, bylo usmrceno **6** osob.